

Förslag till restaurering av kulturlandskap
med Ijunghed
vid Romelanda Torp, Svartedalen

.....
Ordförande: Kåre Ström 0303-24 95 95
Sekreterare: Stig Johannesson 0303-168 82
Postgiro 110 08 82 - 8
.....

1998

Proposed restoration of a former heath at Romelanda Torp, Svartedalen

Summary

On the remainder of an old mountain chain in southern Bohuslän on levels higher than 100 m above sea but strongly affected by an Atlantic climate, lies the earlier Domän reservation and recreation area Svartedalen. In the southern part of the area, within the community of Kungälv, lies Romelanda Torp, which until the end of the 19th century comprised about 35 farms with very small areas of arable land and meadow-ground but with large areas of surrounding rocks, heaths and oligotrophic wetlands. The heath formed the basis to cattle and sheep that made a livelihood possible in a barren landscape to owners known by name through taxation since the beginning of the 17th century.

However, a usage of this heath has been continued far earlier. A presumption for the heather (*Calluna vulgaris*) moor to give productive forage to cattle and sheep was that the heather was regularly rejuvenated, about every 3rd year, through burning. This gave both grass and heather. Moreover, in this managed culture habitat also components of biological diversity were found, which are now threatened. *Hypericum plectrum* (Clusiaceae) has its principal Swedish occurrence at Svartedalen. Otherwise, this plant has disappeared from several provinces in the country and may now be considered as a Swedish responsibility species.

As late as 150 years ago, wolf packs strolled through the area, why grazing animals had to be tended during the day but were brought home to the farmyard at night. A special bird species of the heath is the blackcock (*Lyrurus tetrix*) which still remains sparsely.

The development of the managed heath may have started at a time with burn-beating possibly before timber requirements gave value to the forest. Gradually, especially oak (*Quercus robur*, *Q. petraea*) but also pine (*Pinus sylvestris*) and spruce (*Picea abies*) became requested. This increased the heath areas and became useful to stock raising. At the middle of the 19th century there was 90 000 ha of managed heath in the province of Göteborgs & Bohus län. In the absence of wood, the people of the heath could use overgrown heather for fuel.

Even if little forest was available at Romelanda Torp, wood could be obtained further northwards within Svartedalen in order to cover the timber requirements on the heath. Up to this very day, remainders of this forest have functioned as cores of value in old-forest groves, which now house a lot of threatened and red-listed species of moss, fungi and lichens.

At the later half of the 19th century with the growth of the industrial society, the demand of forest timber increased. Already at an earlier time, steps were taken - but without greater success - to transform heath to forest. But towards the end of the 19th century, extensive plantation of forest combined with legislation of prohibition of heather burning rapidly ended the old heath culture. Farms that no longer could nourish their families on the small and poor patches of tilled ground without access to managed heather pasture were taken over by the State, which after that gained the profit as timber through Domänverket and Assi Domän.

Now, the ideal society "Save the Black Valley Wilderness" suggests a restoration of a part of the former heath landscape, firstly to save an almost disappeared type of landscape with its habitats and species, and, secondly, to save the richly occurring remainders of settlements in the shape of house grounds, cellars, stone fences, roads and paths that are still left. After successive working up of the forest in parts of the area and through bush clearing and Scottish Highland Cattle grazing a heath is proposed to be restored. Such a landscape is expected to form an attractive moment in a developed eco-tourism.

Förslag till restaurering av kulturlandskap med ljunghed vid Romelanda Torp, Svartedalen

Sammanfattning

På resterna av en gammal bergskedja i södra Bohuslän på nivåer mer än 100 m över havet men under stark påverkan av ett atlantiskt klimat ligger det tidigare domänreservatet och fritidsområdet Svartedalen. I södra delen av området, inom nuvarande Kungälv kommun, ligger Romelanda torp, som fram till slutet av 1800-talet omfattade ett 35-tal gårdar med små arealer åkerjord och ängsmark men med stora arealer omgivande berg, ljunghedar och våtmarker, vilka utgjorde bas för den boskap som möjliggjorde existensen av en bondekultur i ett kargt hedlandskap, vars ägare är kända till namnet genom skattskrivning sedan början av 1600-talet.

En hävd av detta hedlandskap har emellertid pågått långt tidigare. En förutsättning för att ljungheden (*Calluna vulgaris*) skulle ge produktivt foder för kor och får var, att ljungen regelbundet, ungefär vart 3:e - 4:e år, föryngrades genom bränning. Detta gav både gräs och ljung. I denna hävdade kulturbiotop (habitat) fanns också komponenter av biologisk mångfald, som nu är hotade. Hedjohannesörten (*Hypericum pulcrum*) har huvuddelen av sin svenska förekomst i Svartedalen. Arten har i övrigt försvunnit från flera landskap i landet och utgör nu en ansvarsart.

Ännu för 150 år sedan strövade vargflockar genom området varför betesdjuren vallades under dagarna men togs hem till gårdarna under natten. Ljunghedens speciella fågelart orren (*Lyrurus tetrrix*) finns sparsamt kvar.

Utvecklingen av den hävdade ljungheden kan en gång i tiden ha börjat med svedjebruk, vilket i så fall började innan ett timmerbehov gav skogen värde. Så småningom blev främst ek (*Quercus robur*, *Q. petraea*) men också tall (*Pinus sylvestris*) och gran (*Picea abies*) eftertraktade. Detta ökade arealerna av ljunghed, som kom boskapsskötseln till godo. Vid mitten av 1800-talet fanns

90.000 ha hävdad ljunghed i Göteborgs och Bohus län. I frånvaro av skog kunde ljunghedens människor nyttja förvuxen ljung till bränsle.

Även om föga skog fanns kvar i Romelanda torp, så fanns timmer att tillgå längre norr ut inom Svartedalen för att täcka gårdarnas virkesbehov. Rester av denna skog har ännu i dag fungerat som värdekärnor i bestånd av gammelskog, som nu hyser ett flertal hotade och därför rödlistade arter av svampar och lavar.

I senare hälften av 1800-talet, med industrisamhällets framväxt, ökade behovet av skog. Åtgärder hade redan tidigare - men utan större framgång - vidtagits för att överföra ljunghed till skog. Med hjälp av lagstiftning med förbud mot bränning av ljunghed kom emellertid mot slutet av 1800-talet nyplantering av skog i stor skala snabbt att göra slut på den gamla ljunghedskulturen. Gårdar, som inte längre kunde föda sina familjer på de små magra åkerlapparna utan tillgång till hävdad ljungbete, övertogs av staten, som genom Domänverket och sedermera Assi-Domän tog hem vinsten i form av virke.

Den ideella föreningen "Rädda Svartedalens Vildmark" föreslår nu, att en del av det gamla ljunghedslandskapet restaureras, dels för att rädda en praktiskt taget försvunnen landskapstyp med dess biotoper och arter, men också för att bevara de rikligt förekommande resterna av bosättningar i form av husgrunder, källare, stengärdesgårdar, vägar och stigar som ännu finns kvar. Efter successiv avverkning av delområden och med hjälp av slyröjning och bete med skotsk högländsboskap och/eller gutefår avses en ljunghed återställas. Ett sådant landskap - med information och beskrivning - kan förväntas utgöra ett attraktivt moment i en utbyggd ekoturism.

Södra delen av Svartedalsområdet har under århundraden utgjort ett hävdad kulturlandskap, där hävden upphört från slutet av 1800-talet och ersatts med skogsplantering, och där skogen numera återtagit ett tidigare herravälde, men nu dominerat av gran i stället för en ursprunglig sannolik ek- och tallskog - åtminstone i torrare och högre lägen. Namnet *Bokedalen* (känt sedan början av 1600-talet) antyder en ursprunglig lövskogsprägel, samtidigt som *Grandalen* och *Grankärr* antyder granbestånd i sänkor mellan bergen och *Alekärr*, *Björkekärr* och *Björkärr* beskriver skogstypen i de talrika, fuktiga och blöta kärrdrågen i dalbottnarna, där också de väl utvecklade myrmarkernas moss- och dyjord kunde utnyttjas för odling (*Mossen* 1645).

"Ursprunglig skog kan möjligen finnas på sina håll t ex vid Holmevatten, Långevatten och Kvarnsjön, men helt säker på detta kan man inte vara. Barrskogen dominerar, men det finns också lövskog på sina håll. På de planterade områdena fanns tidigare vanligen ljunghedar med mindre bestånd eller enstaka träd av tall, björk och gran."¹

Århundradens generationer strävsamma bosättare i en karg bygd

Det är först genom myndigheternas skattskrivning, som nedtecknade uppgifter bevarats om bebyggelse i området, men mångfalden av bosättningar redan i början av 1600-talet antyder att människor kan ha funnit sin bärgring här långt tidigare:

"När uppodlades Romelanda torp och övriga smågårdar i området? Mycket tyder på att det skedde jämförelsevis sent - kanske på 1500-talet. Praktiskt taget alla ortnamn i 'Svartedalen' påträffas i officiella handlingar först under 1600-talet. Det förefaller som om myndigheterna i början på detta århundrade gjorde stora ansträngningar för att skattlägga även mindre jordlotter. Förmodligen är detta anledningen till att dessa smågårdar helt plötsligt i början av 1600-talet dyker upp i skattelängder av olika slag.

Troligt är också att det dröjde ganska länge innan verkningarna av digerdödens framfart 1350 neutraliserats. Någon nyodling har under den första tiden efter denna farsot inte varit aktuell. Så småningom har emellertid befolkningen åter ökat, och då har kanske 'koloniseringen' av Romelanda torp börjat.

Det finns några sägner om vilka de första inbyggarna i området var, men de bör nog inte tas alltför allvarligt. En sådan sägen omtalar att det var vendiska fångar från slaget om Kongahälla 1135, som först slog sig ner i området." (ref. 1)

I området bör således kontinuerlig hävd i varje fall ha bedrivits åtminstone under fyra århundraden (i viss omfattning kanske dubbelt så lång tid) i exempelvis de angränsande gårdarna Åsen, Springebacken, Bokedalen och Långevatten. Inom detta område har dessutom backstugor som Råveklämman förekommit. Här lämnas några dokumenterade uppgifter om deras bosättare:^{2 3}

Åsen

1617-1645: Rasmus Ollesen, en åtting.

1621-1644: Thore Ollesen, en åtting.

1645: Mtl 1) Tore, Berte, Olle, mtl 2) Olle, Anders, Anna.

1645-1655: en åtting Olle (förstetager den ringa röjningsplats Åsen 'hans far for armod fra drog').

1697: Bengt, 1/8 krono.

1650-1659: en åtting: Bent (Laursen, från Stensås, förstetagar med 4 daler den ödeplats Åsen som 'Olle fra flöte').

1659: endast en åtting.

1723: Per Gunnarsson, inlöst till skatteh.; Förste korpral på Södra Kompaniet

1736: Per Gunnarsson.

1766: Anders Olofsson

1766: Engebrekt Spink, rotebåtsman.

1801: Arvid Andersson, 1/8 mtl.

¹ Axelsson, J. & Jansson, B. 1977. Svartedalen. Sid. 214-256, ur Romelanda. Öster vid älven. Romelanda Hembygdsförening.

² Johansson, H. 1977. Romelandabor på 1500- och 1600-talen. Sid. 257-282, ur Romelanda. Öster vid älven. Romelanda Hembygdsförening.

³ Axelsson, J. (red.) 1977. Romelanda. Öster vid älven. Romelanda Hembygdsförening.

Springebacken

1620-1659: Laurits.
 1622: kronoättning, skattlagt.
 1645: Laurits, Esjiri, Estrj.
 1685: mantalet minskat till 1/16 mtl.
 1736: Engebret Svensson, 1/16 mtl.
 1765: Engelbrekt Svensson, inlöst till skatteh.
 1766: Per Engebretsson.
 1801: Per Andersson, 1/16 mtl.

Bokedalen

1620-1638: Jacob.
 1622: kronoättning, införd i jordeboken.
 1640: Gunde Jacobsen utskrivs som båtsman.
 1643-1659: Suend.
 1645: två mtl 1) Suend, 2) Peder, Ingebor
 1697: mantalet stryks helt.

1697: Anders, 1/8 krono.

1736: Anders Svala. 1766: Anders Andersson.

1801: Nils Mårtensson, Augment 95, Södra kompaniet.

Långevatten

1616: Suend Smed.

1618: Niels.

1618: kronoättning, införd i jordeboken.

1636-1640: Erik

1641-1659: Oluff.

1645: mtl, Olle, Helja.

1736: Jon Persson.

1766: Jöns Persson, 1/8 mtl.

1801: änkan Börta Jonsdotter 1/8 mtl.; profossen Livkompaniet.

Från laga skiftet 1881-1992 finns kartmaterial som ger information om markanvändning och arealer⁴:

Arealer av skilda markslag (ha)					
		Bokedalen	Långevatten	Råveklämma	Totalt
Åker	summa	2,379	1,399	0,621	4,399
	mossjord	1,060	0,105	0,314	1,479
	dyjord	0,262	0,280		0,542
	backar			0,159	0,159
	utlagd		0,408		0,408
Äng	summa	0,038	0,771	0	0,809
	madäng	0,038			0,038
Gärdesbackar		4,400	2,488	0	6,888
Betesmark	summa	0,939	0,202	0,159	1,3
	stenbacke	0,117		0,159	0,276
	dråg	0,330	0,091		0,421
Våtmark	summa	8,875	6,565	1,784	17,224
	mossbelupen mark		0,332		0,332
	sank mark		0,281		0,281
	dråg	5,315	1,190	0,204	6,709
	mosse	3,513	4,762	1,580	9,855
Berg	summa	103,022	31,819	6,835	141,676
	bergländig mark	0,171		1,162	1,333
	stenbunden mark	2,953			2,953
Skog	summa	0,617	0	0	0,617
	stenbunden mark	0,125			0,125
Totalt		120,270	43,244	9,399	172,913

Åkern bestod således till stor del av moss- och dyjord. Redan vid denna tid hade man upphört med åkerbruk (mark utlagd till bete) i sådana jordar, där jorden sannolikt odlats bort (markytan sänkt genom oxidation och därmed alltför blöt). Arealen ängsmark var obetydlig. I stället slog man hö på de med stengärdesgårdar inhägnade gärdesbackarna, där dock jordlagret bör ha varit tunt och risken för uttrorkning stor. I gärdesbackarna låg de små åkerlapparna utspridda. I Bokedalen är 20 små åkrar markerade med en medelstorlek på 500 m² och en variation mellan 110 och 1960 m². Djuren torde ha fått sitt huvudsakliga bete i våtmarkernas gräs och starr samt bergens ljung. Den senare kunde också nyttjas för vinterutfodring. På tabellens 65 ha stora areal fanns endast 0,125 ha skog (0,2%).

⁴ Karta öfver alla egorna till skifteslaget Romelanda-Torp i Romelanda socken, Inlands Södra Härad och Bohus län uppräddad åren 1879-1881 af O.W. Hällström och A.A. Rönnbäck samt begagnad vid laga skifte åren 1881 och 1882 af A.A. Rönnbäck.

På våren betade korna gärna "gråhuve", blomknoppar av tuvull *Eriophorum vaginatum*, som också är omtyckta av orren under senvintern. Ljungen skars med skära och bars hem i säckar. Ljungskotten blandades med övrigt foder. Havre odlades på mossjordar medan vete och korn gav bättre skörd på torrare mark. För eget bruk odlades potatis och rovor⁵.

Det har förvånat nutidens människor hur en gången tids barnrika familjer kunde finna sin bärning i dessa magra marker, där de små hemmanen dessutom kunde vara uppdelade på mer än en familj:

"Det säger sig självt att det krävde arbete och möda för att en familj skulle kunna försörja sig på de små magra hemmanen i Romelanda torp. Man försökte dryga ut vad jorden och kreaturen gav genom jakt, fiske och hemslöjd och genom arbete hos bönderna i älv dalen" (ref 1).

Vall i vildmark

En gången tids människor i Svartedalen förde inte enbart en kamp för sitt levebröd. De levde i kanten mot vildmarken och de måste också ha känt ett hot från denna svårframkomliga vildmarks stora rovdjur. Boskap i form av får och kor var ännu fram emot mitten av 1800-talet ett eftertraktat byte för vargen (1925 upptecknad berättelse, ref. 1):

"När jag var liten var syster min ute och arbetade. Vi bodde vid Növatten då. Vi var ute i gårdet, och det var en bra bit hemifrån. Husen låg uppe på kullen. De har alltid byggt så här. Jag hade en skottkärra, som jag vält i diket, ock så låg jag där och spann på hjulet. Syster min sa, att jag skulle gå upp på kullen och se till fåren, och då gick jag upp och drev ner dem. Sen låg jag och spann på mitt hjul igen. När jag då tittade upp på kullen fick jag se att det kom upp en varg där. De hade sin gång däröver. Jag sa ingenting, för syster min var alltid så rädd och konstig, om det blev något särskilt. Så kom där upp en varg till och så en till, och då fick min syster se dem. Jag gick ner till henne då, och så kom den ena vargen efter den andra. Korna kom springande så jorden rök om dem, och både de och fåren ställde sig bakom ryggen på oss så nära som möjligt. Vi stod nere på änden av åkern, och vargarna kom till den andra, och där sprang de om varandra. Syster min räknade ända upp till sju, men sedan blev hon så konstig så hon kunde inte räkna längre. Det var många fler.

En gång fick jag se, att det kom en varg på ett berg. Då var jag ute med fåren. Jag samlade ihop dem och så kröp jag upp på ett flog, för jag viste att han skulle gå fram där. Ja, mycke riktigt. Han kom sakta, stannade och nosade alldeles som en hund. Jag hade pistolen färdig och sköt. Jag träffade inte men det bar iväg med honom och det med fart.

För länge sen hade de lurar och pistoler eller små bössor när de gick i vall med kreaturen. De kallades för hulingar som gick och vaktade kreaturen. Jag har gått vall en sommar med tretton tjog får och tre stycken till. Jag var en vecka hos var och en och hade maten och drev dit fåren. Var kväll skulle de hem, och var morgon räknades de ut, så att inget skulle fattas."

Dessa hågkomster från 1800-talets första hälft ger oss information om hur boskapen vallades i det gemensamma hedlandskapet och vilka spännande upplevelser den tidens vallhjon kunde bli utsatta för. Man frågar sig hur många gårdar en fårskock på mer än 260 får kunde representera. Karakteristiskt för en existens i denna bygd var, att man hjälptes åt, där varje gård inte ens hade råd att hålla sig med häst. Ljung, boskap och människa utgjorde här en enkel näringspyramid, som också vargen ville ingå i.

Den hävdade ljungens historia

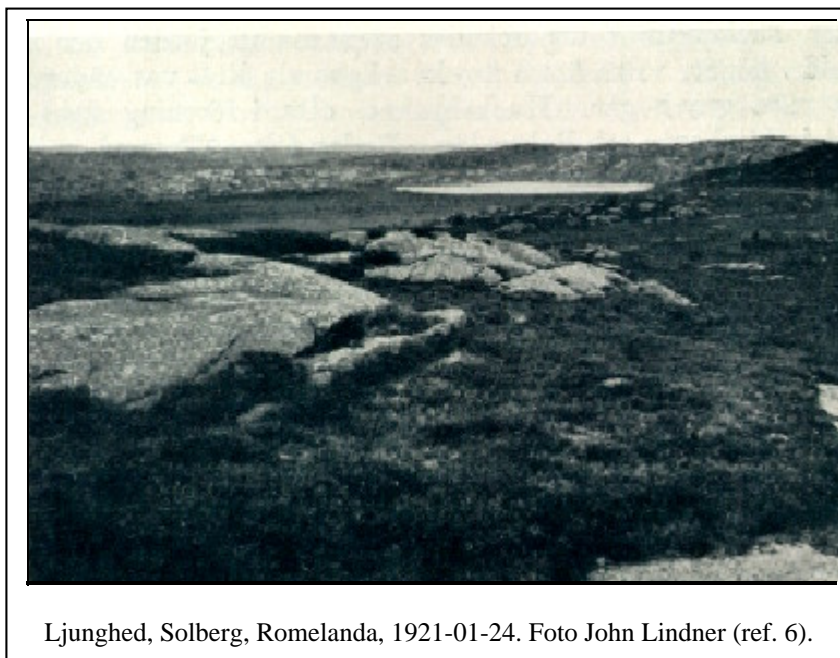
Det kan vara svårt att avgöra huruvida naturens egna ekologiska processer eller människan betytt mest för förekomsten och utvecklingen av ljungheden på den svenska västkusten. För den förhistoriska boskapshållande människan torde dock ljungen ha haft ett större värde än skogen⁶:

⁵ Vilgot Andreasson, Vägen, muntliga uppgifter.

⁶ Lindner, J. 1935. Skogens krönika i Göteborgs och Bohus län. Elanders, Göteborg.

"Ljungen invandrade sannolikt ej förrän under den boreala tiden, men fick efter hand en mycket stor utbredning därigenom, att människor brände skogen. Att skogseldar härjat även under förhistorisk tid framgår av förkolnade lager, synliga som svarta vågräta ränder i vertikala nedskärningar i mossarna, i synnerhet från den sub-boreala tiden 2000 à 1000 år f. Kr. Skogseldarnas uppkomst genom åskslag gynnades av dåvarande torra somrar men i regel torde skogseldarna dock hava berott på av yngre stenålderns och bronsålderns folk bedrivna svedjebruk och bränning. Skogarna hade under bronsåldern säkerligen mångenstädes blivit illa medfarna genom eld och betning, ty befolkningen livnärde sig till största delen av boskapsskötsel och svedjebruk. ... Vid slutet av järnåldern hade sannolikt även Göteborgs och Bohus läns kusttrakter på många ställen blivit fattiga på skog."

Ljunghedar bör därför ha funnits redan innan behovet av virke för olika ändamål skulle komma att leda till avverkningar av skog och borttransport av virke - en ny form av verksamhet, som uppges ha förekommit redan under vikingatid och som skulle komma att ytterligare utöka areaerna av det öppna hedlandskapet. Det är förståeligt att de stora vidderna av öppna ljunghedar i början av 1900-talet skulle komma att framstå som en styggelse för den nya tidens skogliga virkesintressen (ref. 6):



Ljunghed, Solberg, Romelanda, 1921-01-24. Foto John Lindner (ref. 6).

"På relativt kort tid har människan genom skogens skövling och markens bränning flyttat stora vidder av Göteborgs och Bohus län tillbaka tusentals år. Detta kan praktiskt taget aldrig gottgöras till fyllest."

Redan i början av 1700-talet måste trakterna kring Åsen, Springebacken, Bokedalen och Långevatten ha utgjort ett enda sammanhängande hedlandskap. Strövande vargar bör ha kunnat upptäckas på långt håll av tjänstgörande vallhjon (ref. 6):

"Skogens sydgräns från Solberg till Jörlanda förflyttades emellertid vid denna tid snabbt norrut, så att den redan i början eller första delen av 1700-talet gick från Norrmannebro i Romelanda socken över Gräsås och Vägen i samma socken, Anvik i Spekeröds s:n och Lillevatten i Jörlanda s:n till Grindstorp i Spekeröds s:n".

Här och var fanns dock enstaka träd eller någon dunge av lövträd (ref. 6):

"År 1696 hade Korsvattens och Bokedalens utmarker '**ljung- och gräsmark mellan bergen, varav boskapen sin föda både vinter och sommar hava kan**'. I ången däremot hade sistnämnda gård såväl ek som bok, och även från några andra ställen i socknen föreligga uppgifter om befintligheten av en smula lövskog."

I avsaknad av skog för vedbränne spelade också ljungen en viktig roll (ref. 6):

"Under 1700- och 1800-talen rådde givetvis en svår brist på vedbränsle i de skoglösa delarna av länet t.ex. på Tjörn. Man eldade i stället med ljung eller med torkad kodynga. När dyngkakorna ute på marken torkat tillräckligt på översidan, vändes de upp och ned, så att de torkade även på undersidan. Därefter staplades de upp för ytterligare torkning. Sedan förvarades de under tak för vinterbehov under namn av 'kotimmer' ".

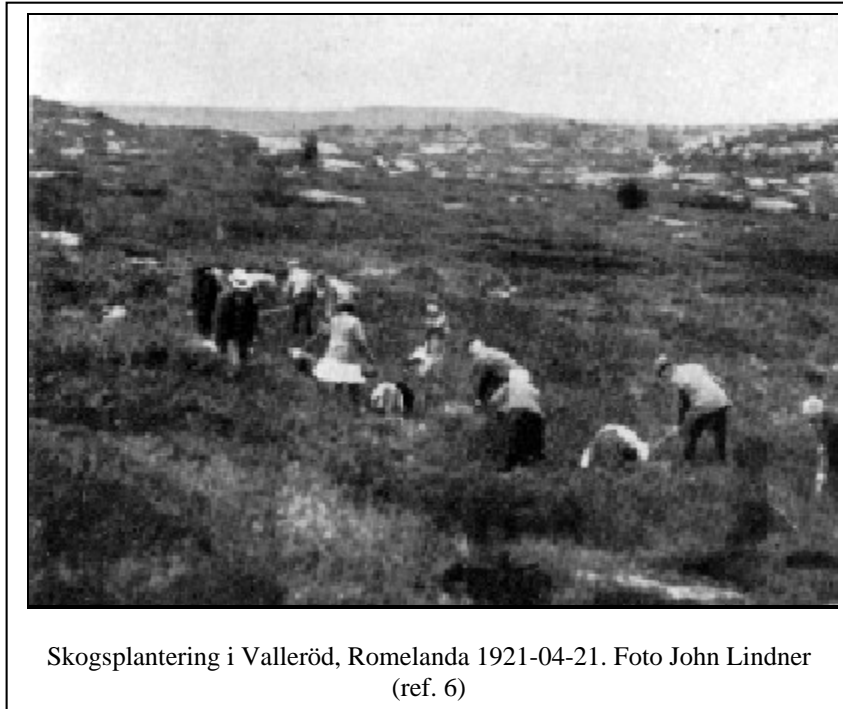
Omkring mitten av 1800-talet finns en del barr- och lövskog i Romelanda men i Romelanda torp, där ljunghedarna fortfarande hävdades ("härjades" med 1930-talts synsätt) med månghundraårig metodik, kunde ju de "ödsliga berg- och ljunghederna" fortfarande föda en förvånansvärt tät befolkning (ref. 6):

"Norra och nordvästra trakterna voro någorlunda bevuxna med barr- och lövskog; bästa skogen av gran och tall hade gårdarna Kullen, Skår, Bäck, Braseröd och en del av Signehög. Lysegården hade vacker och grov skog av ek och björk m.m. I övrigt voro utmarkerna överallt härjade genom upprepade bränningar; stora sammanhängande ödsliga berg- och ljunghedmarker funnos t.ex. till de s.k. Romelanda torp (numera kronoparken Svartedal) samt till gårdarna Valleröd och Solberg."

Omkring år 1900 hade skogsplanteringen på ljunghedarna startats i stor skala och den hävdade ljunghedens existens skulle snabbt komma att upphöra (ref. 6):

"Huvudsakligast genom hushållningssällskapet men även till en del genom Domänstyrelsens medverkan och försorg hade skogsodling intill 1905 utförts å cirka 20.000 hektar gamla ljunghedmarker. I och med lagens angående vård av enskildes skogar ikraftträdande den 1 januari och Skogsvårdsstyrelsens i länet samma dag började funktion

tog skogsodlingen av gamla ljunghedmarker ny fart, varjämte det jämlikt nämnda dag ålåg skogsavverkare att sörja för skogsåterväxt å hyggerna. Härmed vart en gräns satt för kalmarkernas vidare utbredning; i stället inträdde en nedgång i deras areal. Betningen med får i utmarkerna samt svedning för erhållande av bete hava båda efterhand avtagit och numera nära nog upphört, varigenom självsådd och skogsodling har lättare att växa upp. Från och med 1905 samt intill omkring år 1930 hava genom Skogsvårdsstyrelsens och till en del genom Domänstyrelsens medverkan och försorg skogsodlats ytterligare cirka 25.000 hektar. Som man därjämte kan beräkna, att cirka 5.000 hektar ljunghedmarker blivit under årens lopp bevuxna med självsådd skog, så återstå omkring år 1930 av förutvarande 90.000 hektar kalmarker cirka 40.000 hektar, vilken areal överensstämmer med riksskogstaxeringens resultat år 1929. Hela denna sistnämnda areal bör dock icke bliva föremål för skogsodlingsåtgärder, ty avsevärd del därav bör reserveras för omdaning till betesmark eller i varje fall användas som sådan."



Skogsplantering i Valleröd, Romelanda 1921-04-21. Foto John Lindner (ref. 6)

Ljungen som foderväxt

Redan under 1200- och 1300-talet hade man på vissa håll - med omtanke om skogen - försökt begränsa bränning av skog (svedjebruk) och ljung (svedning) genom lagstiftning, men vanligtvis utan större framgång. Det var nämligen ofrånkomligt att dessa metoder ökade produktionen och kvalitén hos det betade gräset och ljungen (ref. 6):

"Den första, späda ljungen skattades som betesfoder ganska högt, i synnerhet för får. Sedan ljungen blivit för gammal och grov och därför mindre lämplig till bete, brändes den, vilket förfarande upprepades med några års mellantid. Denna ljunghedbränning, som under benämningen svedning bibehållit sig ända in i senaste tid (1930-talet), har icke något att göra med gammaldags svedjebruk. ... Till bränning och betning användes i skogsbygderna i regel en tredjedel å hälften av hemmanets utmarksareal. Bränningen skedde vanligen med 2 å 3 års mellantid, men på många ställen tändes på vart eller vartannat år. Närmare gårdarna, där djuren mest höllo till, och

betningen således var intensiv, och jorden blev överfet genom djurens, särskilt fårens spillning, trivdes icke ljungen. Härigenom samt genom eventuell bränning alltemellanåt, bestod markbetäckningen av enbart en tät grön gräsbottnen."

I marker med mera intensivt fårbeta klarar ljungen inte heller av fårens alltför hårda betetryck, varför gräsvegetationen (t.ex. fårsvingel *Festuca ovina*) kan tar över helt. Lämpligt betetryck för ljungen utövas i stället av nötboskap, som dessutom kan utnyttja ljungbete även vintertid (ref. 6):

"Vad beträffar ljungens lämplighet och nödvändighet till bedte och foder, i synnerhet under vintern, synes denna förr varit oomstridd för dåtida gammaldags raser av kor, hästar, får och getter, vilka alla gingo ute hela året om, och även under det snö betäckte marken."

En storskalig landskapsomvandling

Många av hedlandskapets människor såg med misstro och oro på de åtgärder som redan hade påbörjats för 100 år sedan och som på kort tid radikalt skulle eliminera en mycket gammal hävdform. Nutidens människor kan ha svårt att föreställa sig den tidens öppna landskap och människors känsla för detta. En urgammal skräck för den täta skogen var nu på väg att av myndigheterna omvandlas till en motsvarande aversion mot det skoglösa landskapet (ref. 6):

"Under forntiden och även långt senare ansågs skogen av den boskapsskötsel- och jordbruksidkande befolkningen såsom en människans naturliga fiende. Den fanns i överflöd och hade intet värde, men var till hinder för jordbruk och boskapsskötsel, varjämte dess rikliga förekomst gjorde det svårare för befolkningen att skydda sig och sin boskap. ... Den djupa skogen ingav befolkningen rädsla. Där doldes makter, gentemot vilka människan intet förmådde. Där funnos troll; och även de ofarligaste smådjur kunde vara förvandlade övernaturliga väsen, för vilka människan ej kunde vara säker. Människan närde därför ett outsläckligt hat mot skogen. Kampen mot skogen var lantmannens naturliga strid för existensen. Skogen måste röjas bort."

Ett hotat hedlandskap

Den större sammanhängande ljungheden är således i huvudsak en kulturprodukt, även om man tidigare varit tveksam om detta⁷:

"I stora delar av västra Europa är ljungheden en lika förhärskande vegetationstyp som i Västsverige och i Jylland. Det synes emellertid, som om denna ljunghedens dominerande roll ej skulle vara ursprunglig. De nuvarande ljunghederna ha nämligen i stor utsträckning varit skogbevuxna i historisk tid. Genom **skövling av skogen** fick ljungen möjlighet att sprida sig, och när den en gång vunnit fäste, hindrar den uppväxandet av ny skog. På liknande sätt kunna ängsmarker genom **vanvård** övergå till ljunghed. Genom lämplig beredning av marken och plantering kan ljungheden i allmänhet förvandlas till skog, något som också skett i stor skala de senaste decennierna, icke minst i vårt land.

Sedan denna uppfattning om ljungen skrevs för ca 60 år sedan (1:a uppl.) är det numera uppenbart, att skogen inte hindras av ljungen när hävden väl upphört. I våra trakter tar enbuskar och tall över med tiden. Endast brand - med eller utan människans medverkan - kan numera återupprätta och bibehålla en produktiv ljunghed. Ljungheden är således ett ungt successionsstadium, som främjas av störningar, vilka hindrar igenväxning. Brand utgör en naturlig störningsfaktor, men denna växt föredrar magra marker och gynnas av ett fuktigt (atlantiskt, maritimt) klimat. Dessa förutsättningar finns i Svartedalen, vartill kommer den kontinuerliga störning, som bondens betesdjur åstadkommit, så att ljungheden bibehållits i århundraden.

Ett ungt successionsstadium har vanligtvis en högre produktivitet än ett äldre klimaxstadium, som t.ex. skogen utgör. Denna erfarenhetsmässiga ekologiska kunskap hade man givetvis förvärvat redan under svedjebbrukets tid. Man hade lärt sig att de unga ljungplantorna har det högsta näringsvärdet som foderväxter. Därför fick inte ljungen bli förvuxen utan brän-

⁷ Lagerberg, T. 1948. Vilda växter i Norden. Band 3, 2:a uppl. Natur och kultur, Stockholm.

des regelbundet med några års mellanrum. Innan ljungen hann komma igång, frodades de snabbare gräsen ett par år. På detta sätt kunde ett skiftesbruk bedrivas, som hela tiden gav bete, först gräs sedan ljung. Här var det verkligen inte fråga om "vanvård".

Det var från början inte heller någon avsiktlig "skövling av skogen" utan ett livsvillkor för människors uppehälle, som gjorde det möjligt för ljungen att sprida sig. Skogsskövling har tillkommit i långt senare tid, både i Sverige och i tropiska regnskogar. I stället lyckades man i dessa Romelanda torps magra marker åstadkomma en tillräckligt produktiv miljö för att 35 gårdar (Bråten, Dalen, Grandalen, Något, Stora Gömmet, Lilla Gömmet, Slättås, Bokedalen, Åsen, Lilla Åsen, Springebacken, Långevatten, Drypetorp, Övre Hällevatten, Nedre Hällevatten, Stenås, Mjösund, Burås, Korsvatten, Klarevatten, Björkekärr, Timmervatten, Nöjevatten, Skrapekratt, Björkekärr, Grötevatten, Hungersvatten, Vägen, Gräsås, Linås, Holmevatten, Tattardalen, Dala, Ranneberg och Sjöås) skulle kunna föda barnrika familjer. Alla dessa i stort sett självförsörjande människor hade inte kunnat leva här (inte ens med motorsåg och processor), om området - som idag - varit helt skogklätt. Skog med timmer för att bygga de små husen fanns att få längre norr ut, vattenkvarnar gav kraft för att såga bräddor och bränsle kunde man få genom att hålla efter sly och genom att nyttja förvuxen ljung.

Det blev dock industrisamhället med lockande förflyttning av människor till städer och samhällen som satte stopp för det förindustriella bondesamhällets hävd av Svartedalens ljunghedar. Det blev ju på sina håll t.o.m. förbjudet att bränna ljung, och skolklasser kommenderades ut för att plantera skog på den försvinnande heden. Den nya markanvändningen skulle i stället utgöra bas för skogsindustrin. Det forna hedlandskapet är nu - efter ett århundrade - inte bara hotat utan också på väg att helt försvinna. Det hör dock ännu ej till hotkategori 0 (borta sedan 1850) för att använda artdatabankens terminologi. Den kan ännu restaureras och räddas.

Ljunghedens övriga växter

Lindner (1935, ref. 6) noterar följande växter på ljungheden, där graden av fuktighet kan variera:

Mattlumner *Lycopodium clavatum*
örnbräken *Pteris aquilina*
myrlilja *Narthecium ossifragum*
blodrot *Potentilla erecta*
krypvide *Salix repens*
hönsbär *Cornus suecica*
mjölön *Arctostaphylos uva-ursi*
klockljug *Erica tetralix*
pors *Myrica gale*
kråkbär *Empetrum nigrum*
odon *Vaccinium uliginosum*
ljungögontröst *Euphrasia micrantha*

röllika *Achillea millefolium*
slåttergubbe (hästfibbla) *Arnica montana*
kattfot *Antennaria dioica*
blåtåtel *Molinia caerulea*
turdun *Eriophorum vaginatum*
starr *Carex*
Jungfru Marie nycklar *Dactylorhiza maculata*
nattviol *Platanthera bifolia*
väggmossa *Hylocomium parietinum*
väggmossa *Hylocomium proliferum*
vitmossa *Sphagnum*
renlav *Cladonia silvatica*

Gärdesbackarnas växter

På gärdesbackarna, som omgav åkerlapparna och utnyttjades som slåttermark, torde ett flertal av den hävdade ängens växter ha funnits. På vägkanten, där den nya vägen går över Springebackens åkermark och gärdesbackar, vilka hävdades ännu på 1960-talet, har - förutom smörbollen *Trollius europaeus*, som försvann när hävden upphörde - följande arter observerats:

Jungfrulin *Polygala vulgaris*
svinrot *Scorzonera humilis*

Jungfru Marie nycklar *Dactylorhiza maculata*

Svartedalshedens speciella ansvarsart

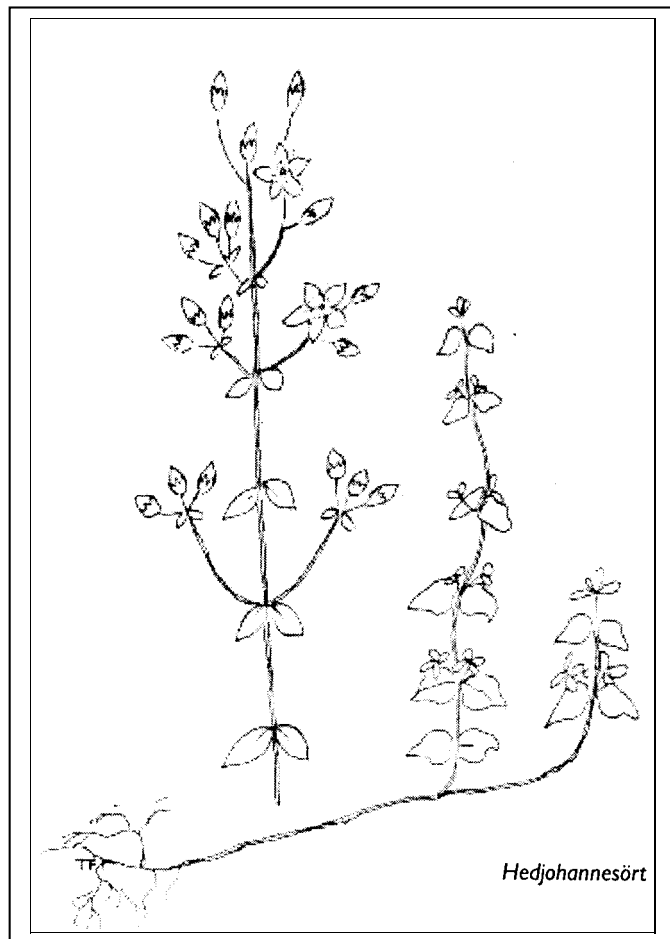
Hedjohannesörten *Hypericum pulcrum* hör till jordbrukslandskapets rödlistade arter⁸. Den hör till hotkategori 2 (sårbara). Arten har försvunnit från K-, L- och N-län, men fanns 1990 kvar i P- och O-län, med huvudsaklig förekomst i Svartedalsområdet.

"Arten förekommer mest på ljunghedar och liknande ståndorter. I Norden har den en västlig utbredning. Den är rätt allmän i de jylländska ljunghedarna och finns i Danmark för övrigt endast på Fyn, Møn, Sjaelland och Bornholm. Det svenska utbredningsområdet är mycket litet och omfattar endast södra Bohuslän och angränsande delar av Västergötland; tidigare fanns arten också i Halland. I Norge är den vanligare och anträffas där rätt allmänt efter västkusten mellan Risør i Aust-Agder till Leksvik i Nord-Trøndelag. Några lokaler i Finland äro icke kända. Även i det övriga Europa visar arten en tydligt västlig utbredning. Östgränsen går från Färöarna och Shetlandsöarna genom Skandinavien och Danmark, Mecklenburg, Brandenburg, Schlesien, norra Böhmen, franska Jura, över schwabisk-bajerska högslätten, nordvästra Schweiz, franska föralperna till södra Italien; utanför Europas gränser går arten icke" (ref. 7).

På norska västkusten går arten upp till 600 m.⁹ Högländets trädfria slätter kan uppenbarligen ge samma villkor som den kustnära heden.

Hedjohannesörten hör till en grupp av arter som först i en successionsfas minskar i mängd vid utebliven hävd¹⁰:

"Arten har sin populationstyngdpunkt på halvskuggiga, kvävefattiga och basfattiga växtplatser med sur markreaktion. Det är en gräsmarksart som i lång tid haft sin populationstyngdpunkt i äldre typer av vinterfodermarker (ängar, våtslättermarker, gamla lindor etc). Arterna i denna grupp klarar ängshävd (slätter och efterbete) på ett bra sätt och anses vara mer gynnade av slätter (ängshävd) än av bete. Arterna i denna grupp missgynnas av försommarbete men kan gynnas om betespåsläppet sker vid den normala tiden för slätter. En 'kort tid' efter det att hävden upphört visar arten en måttlig ökning; efter en 'medellång tid' visar arten ingen nämnvärd förändring och efter en 'lång tid' visar arten en måttlig minskning."



Dessa egenskaper stämmer bra överens med den bild hedjohannesörten visat i Svartedalen. Den har trots en mycket lång frånvaro av hävd hållit sig kvar. Men det är numera praktiskt taget enbart på vägkanterna den får tillräckligt med hävd och ljus. Inga fakta föreligger huruvida arten minskat på samma sätt i resten av sitt utbredningsområde som i Norden.

⁸ Databanken för hotade arter. 1991. Hotade växter i Sverige 1990. Kärlväxter, mossor, lavar och svampar - förteckning och länsvis förekomst.

⁹ Hultén, E. 1950. Atlas över växternas utbredning i Norden. Stockholm.

¹⁰ Ekstam, U. & Forshed, N. 1992. Om hävden upphör. Kärlväxter som indikatorarter i ängs- och hagmarker. Naturvårdsverket.

Den hävdade ljunghedens djurliv

De unga ljungplantornas skott är också attraktiva för vilda djurarter. Den förvuxna ljungheden har uppenbarligen ett lägre näringsvärde. Under 1900-talet har möjligheterna dock varit begränsade för studium av detta djurliv eftersom tillräckligt stora arealer av denna biototyp saknats.

På den väl hävdade ljungheden vid Mästocka i södra Halland (tre delområden som brännes vart 3:e - 4:e år) kunde vid ett besök på 1970-talet en flock på ett 20-tal orrarnas noterat. Orrarnas lever bl.a. av björkknoppar. Men en annan hönsfågel, moripan, som hör hemma på Storbritanniens ljunghedar, är helt beroende av denna växt. Moripan har planterats in på olika platser i Sverige och mest framgångsrikt (1889-1912) i norra Halland (vid Lindome och Lygnern). Ännu 1926 var det "ganska gott om dem", d.v.s vid en tid då ljungen fortfarande hävdades och gav näringsrika skott. Här fanns moripor kvar ända in på 1930-talet¹¹. Även smågnagare utnyttjar de näringsrika skotten av ljung och kan därmed gynna förekomsten av ugglor och andra rovfåglar.

Konvention om biologisk mångfald

Sverige har vid undertecknandet av Konventionen om Biologisk Mångfald den 5 juni 1992 åtagit sig att vidta åtgärder för att bevara den biologiska mångfalden¹²:

I konventionen definieras begreppet biologisk mångfald på följande sätt:

"Biologisk mångfald innebär variationsrikedom bland levande organismer av alla ursprung, inkluderande bland annat landbaserade, marina och andra akvatiska ekosystem och de ekologiska komplex i vilka de ingår. Detta innefattar mångfald inom arter, mellan arter och av ekosystem."

I konventionens artikel 7 anges att varje fördragsslutande part skall:

- a) identifiera komponenter av den biologiska mångfalden av betydelse för dess bevarande och hållbara utnyttjande.
- b) övervaka komponenterna av biologisk mångfald som identifierats enl. punkt a ovan och rikta särskild uppmärksamhet på dem som kräver snara åtgärder för bevarande och dem som erbjuder den största potentialen för hållbart nyttjande.
- c) identifiera processer och kategorier av aktiviteter som har eller troligen kommer att ha betydande negativa effekter på bevarandet av biologisk mångfald och övervaka effekterna av dem.

Den biologiska mångfaldens komponenter utgöres av arter, biotoper och landskap. Arter kan fungera som (ref. 12):

Indikatorarter, som genom sin förekomst (eller sitt försvinnande) "pekar ut" (1) tillståndet hos vissa andra arter, (2) tillståndet hos vissa ekosystem eller (3) tillstånd och förändringar i miljön.

Intressearter, som är arter som bör följas "för sin egen skull". Ett urvalskriterium är att arten är speciellt hotad. Att bara följa artens biotop(er) ger med hänsyn till hotets allvar inte tillräcklig säkerhet i uppföljningen av artens status. Vid bedömningen av hotstatusen måste hänsyn tas till om arten är vanligt förekommande i andra länder.

Ansvarsarter, om Sverige är en viktig del av det totala utbredningsområdet

"Hotade arter och ansvarsarter kan ofta indikera att en viss miljö eller ekosystem redan partiellt destruerats, drastiskt minskar eller har minskat i utbredning på grund av antropogen verksamhet (eller överksamhet - med avseende på den hävdade ljungheden?), i vissa fall hundratals år tillbaka i tiden." (ref. 12).

Natur- och kulturhistoriska värden att rädda

Mot bakgrund av den betydelse ljungheden haft i kulturlandskapet på den svenska västkusten under århundraden, kanske ett årtusende, måste det betraktas som mycket angeläget att

¹¹ Curry-Lindahl, K. 1963. Våra fåglar i Norden. Bd 4, 2:a uppl.

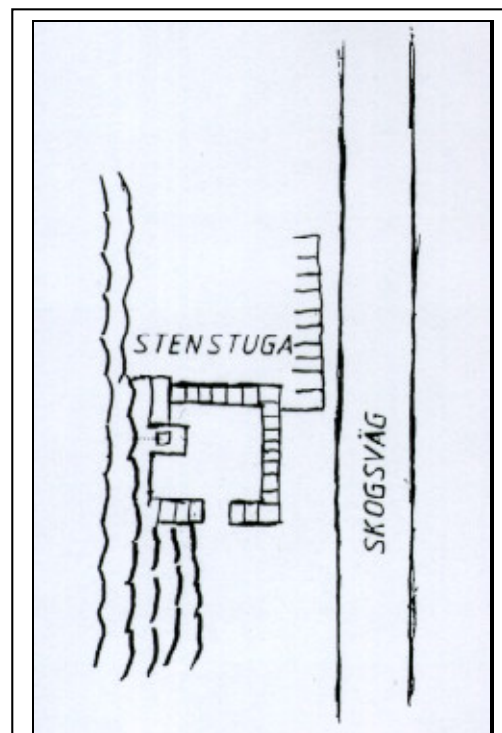
¹² Statens Naturvårdsverk. 1993-06-07. Svensk nationell miljöövervakning. Arbetsversion, sid. 21-27, 115-118, 123-125.

bevara en fungerande rest av denna landskapstyp. Biologisk mångfald kan här kombineras med ljunghedskultur i ett ekosystem som nu är på väg att helt försvinna. Gärdesbackarnas rikedom av stengärdsgårdar markerar ännu var de magra åkermarkerna och slåtterängarna låg, vilka skulle skyddas mot boskap och får, som fick hålla tillgodo med betet i omgivande bergländig mark, stenbackar, dråger, mader och mossar. Husgrunderna markerar omfånget hos de små boningshusen, där utrymmet inte var större än vad som behövdes för att värma familjen med den sparsamma värme, som kunde fås från den äldre ljung som inte längre dög till foder åt ko och får. Bastanta stenkällare fungerade som kylskåp för mjölkprodukter under sommaren och som frostfritt utrymme för rovor och potatis under vintern. Nu växer träd på källartaken och traditionellt maskinskogsbruk hotar att utplåna vittnesbörden om generationers kamp för tillvaron i en till synes ogästvänlig natur.

Villkoret för denna existens var att hävda naturen på det rätta sättet, så att den gav det nödvändiga fodret både sommar och vinter. Det som gav föda åt människan gynnade också mångfalden av det växt- och djurliv som hör hemma i de solbelysta backarna. I Bohuslän fanns en gång 90.000 ha av detta ekosystem. Det är enbart genom studium av gamla foton, som man nu kan få en föreställning om, hur detta landskap en gång såg ut. Detta gav då utrymme för livskraftiga populationer av de växter och djur som ingick i biotoptypen. Vissa växter (t.ex. ljungögontrösten) är nu borta, men andra klamrar sig fast i dikeskanterna (t.ex. hedjohannesörten) som ännu ej vuxit igen. Det böljande orrspelet som förr gav liv åt heden hörs inte längre. Landskapsbilden är helt borta.

Genom restaurering kan dock detta hedlandskap återställas, förslagsvis i ett område väster om vägen norr ut från Grandalen kring Bokedalen, Långevatten, Räveklänna, Springebacken och Åsen med alla dess tre komponenter med avseende på biologisk mångfald:

- (1) **Arter** - I det senast hävdade området finns ännu hävdkrävande växtarter kvar, och i den mån de har försvunnit kan de återinföras när den hävdade biotopen åter etablerats.
- (2) **Biotoper** - För att hysa enskilda växtarter kan en dikeskant vara tillräcklig men för att bibehålla populationer av t.ex. insekter och högre djurarter, som är beroende av en viss växtart på heden, erfordras ett större sammanhängande område. Detta bör då vara så väl tilltaget att en tredjedel av området har dessa egenskaper.
- (3) **Landskap** - För att få landskapseffekt bör området vara så väl tilltaget att ett intryck av öppen hed kan erhållas från en entré utmed den befintliga vägen mot Tvängen. I övrigt är det möjligheterna att anlägga stängsel som får avgöra var gränser kan läggas.



I Skräddar-Ottos lilla stenstuga i Bokedalen utgjorde ett bergsstup den fjärde väggen; det inre utrymmet på 3,8 x 3,4 m skulle hysa spis och familj. Uppmätning av Bertil Jansson 1990-06-13.

Numera lämnas stöd för att bevara och vårda värdefulla natur- och kulturmiljöer¹³. Det övergripande målet för kulturmiljövården är att bevara vårt kulturarv. Kulturmiljövården ska uppmärksamma och bevara den lokala kulturella identiteten och skapa förståelse för de historiska sammanhangen. Redan Lindner (ref. 6) - som dock ivrade för skogsplantering på Ljungheden - insåg, att en "avsevärd del därav bör reserveras för omdaning till betesmark eller i varje fall användas som sådan". Nuvarande motiv till att stödja skötsel av värdefulla kulturmiljöer är bl.a. att man skyddar och bevarar spåren efter viktiga äldre skeden i jordbrukets historia. Ett stort hot mot natur- och kulturvärdena i odlingslandskapet är bristen på skötsel. De kulturhistoriska värden (landskapselement) som kan bevaras och återställas är:

- (4) **Husgrunder** - Här finns också möjlighet att åter bygga upp hus på de befintliga grunderna efter ritning av tidigare modell.
- (5) **Källare** - Här fordras skyndsamma åtgärder för att rotade träd på taken och i väggarna inte skall bryta ner konstruktionerna. Möjligen kan någon källare ha fungerat som linbastu eftersom linodling torde ha förekommit (jfr Linås, Linneshöjden).



Skogen tränger på kring lämningarna efter bosättningen vid Rävklämman; till vänster boningshus med spis, i mitten källare och till höger ladugård. Foto Vilgot Andreasson 1990-06-13.

- (6) **Stengärdesgårdar** - I den mån dessa (murar) har raserats återuppbyggs de, så att de tydligt kan markera gränserna kring de olika brukningsdelarna. Från kringliggande höjder skall det gå att få en överblick över gårdarnas närområden.
- (7) **Vägar och stigar** - Gamla vägar (hålvägar, brukningsvägar) och stigar i området identifieras och markeras.

¹³ Värdefulla natur- och kulturmiljöer i jordbrukets miljöstud. 1995. EU-information från Riksantikvarieämbetet.

- (8) **Äldre träd** - Äldre träd, främst i anslutning till tomter (t.ex. fruktträd, buskar), där organismer från det gamla kulturlandskapet kan finnas kvar, bevaras, förnygras.

En restaureringsplan

En detaljerad restaureringsplan upprättas i samarbete med andra intressenter. Den övergripande strategin innebär avverkning av träd och buskar. Detta måste ske i etapper (i delområden) efter tillgång på betesdjur, eftersom dessa måste påbörja sin betesverksamhet från början. Ett första delområde påbörjas mellan Abborvatten och vägen, där ännu viss gräsvegetation finns kvar. I avverkningsområdena brännes allt ris och insådd av ljung på lämpliga ytor kan gynna etablering denna växt. I den mån betesdjuren inte hinner hålla efter spirande sly hålles detta efter manuellt innan de når för stor utbredning. När ett första restaureringsområde stabiliserats påbörjas nästa, samtidigt som betetrycket anpassas till en ökande areal. Eftersom stängsling är en kostnadskrävande del bör den från början utföras runt hela området som avses restaureras. Eftersom såväl kor som får kan komma att nyttas som betesdjur, så blir det fårstängsel som bör komma till användning. Skotsk högländsboskap och gutefår torde utgöra de lämpligaste raserna.

En vision av vildmarkscenario

I ett fritidsområde som Svartedalen bör ett restaurerat hedlandskap kunna ytterligare öka rekreationsvärdet. En ödlig hed nära gammelskogen kan förstärka den vildmarksprägel som i övrigt bör vara karaktäristisk för ett framtida Svartedalsområde. Den blommande ljungheden under sensommaren med ett myller av fjärilar, humlor och honungsbin. Orrspel i grannskapet under höst och vår. Snötäckta vidder med vråkar, som skattar en rik smågnagarförekomst. Spår av räv, hare och rådjur i vintersnön. Kanske också av lodjur som lockas av en rik tillgång på byten. Ropande ugglor under senvintern. Drillande trädlärkor under soliga vårdagar och surrande nattskärnor i den tidiga sommarkvällen. Långhårig och -hornig boskap som fridsamt betar i gamla ängs- och ljungmarker. Sådana ljud- och synintryck skulle påminna om det gamla magra men självhushållande bondelandskap, som en gång kunde försörja många människor i kanten mot en skrämmande vildmark. Målsättningen är således att återskapa lite av en livsmiljö, som med ingången

av 1900-talet förbjöds genom lagstiftning - förbud att hävda ljunghed genom svedjning - och som därför inte längre kunde ge bärgning åt en befolkning, som - utan att klaga - hade levt på en nivå över havet, där inga bördiga leror fanns. Eftersom det skulle ta generationer, innan den planterade skogen kunde ge avkastning, kunde gårdarna då övertas av hushållningssällskap och stat för en billig penning.



Den sista generationen av en månghundraårig men efter sekelskiftet förbjuden livsstil; slätterkalas vid Hällesvatten kring 1917-1918; karaktäristiskt var att man hjälptes åt, vilket också gav utrymme för trevlig samvaro.

This document was created with Win2PDF available at <http://www.daneprairie.com>.
The unregistered version of Win2PDF is for evaluation or non-commercial use only.