



Till Länsstyrelsen i Västra Götaland
Till Skogstyrelsen i Västra Götaland
Till Naturvårdsverket
Till FSC
Till DNVGL
Till Södra Bohuslän Turism AB
Till Kungälv kommun
Till Stenungsunds kommun

Begäran om att avvakta genomförandet av planerade avverkningarna tills inventering, samråd och utredning om skydd av bl.a. nyckelbiotoper med anledning av 16 nya 2018 (för oss kända) avverkningsanmälningar av skogsbestånd i Svartedalens naturreservat, Natura 2000-område. Samt kronoparken Grandalen som tidigare övertagits av Sveaskog tidigare Assi-Domäns, och nu fått ny ägare.

I samband med Assi-Domäns förestående utförsäljning av Svartedalens 7 kronoparker omfattande 4500 ha, bildades 1996 föreningen "Rädda Svartedalens Vildmark" av ett stort antal natur-, friluft- och hembygdsföreningar i Göteborg, Kungälv, Stenungsund och Lilla Edet. Syftet var att få till stånd ett stort skyddat vildmarsområde i Svartedalen. Kronoparkerna var Svartedalen, Hålt, Grandalen, Jörlanda, Torskog, Kyrkeby och Lunden.

Vi har noterat 16 avverkningsanmälningar skrivna i april och maj 2018, vilka berör skogsbestånd i Svartedalens naturreservat och 2 Natura 2000-områden [1] och tidigare Assi-Domäns kronopark Grandalen vilka övertagits av Sveaskog (nyligen troligen sålts till Våge Svensson).

Det är mycket svårt att få fram uppgifter om avverkningsanmälningar, vem som äger skogen och om skogen omfattas av FSC:s - regelverk. Denna information kan vara betydelsefull för att föreningar och enskilda, som bl.a. kan informera om hotade djur och växter och förebygga skador på den biologiska mångfalden.

Föreningen vill här nedan visa på några exempel som vi anser inte är förenliga med bevarandeplanerna och FSC stadgarna.

Information om Dalens hembygdsgård är hämtad från Södra Bohuslän turism
<https://www.vastsverige.com/sodrabohuslan/produkter/dalens-hembygdsgard>



DALENS HEMBYGDSGÅRD

Kontakta Södra Bohuslän Turism

Gården anges i 1659 års jordebok tillhöra Romelanda och den har sedan dess tillhört denna socken. Gården tillhörde ursprungligen kronan, och har sedan haft ett antal olika ägare. Ladugården är unik, den är förmodligen Bohusläns äldsta timrade allmogebyggnad från 1600-talet. Gården ligger mycket vackert i utkanten av Svartedalen i en dalgång, som namnet antyder, och den har blivit ett populärt utflyktsmål.

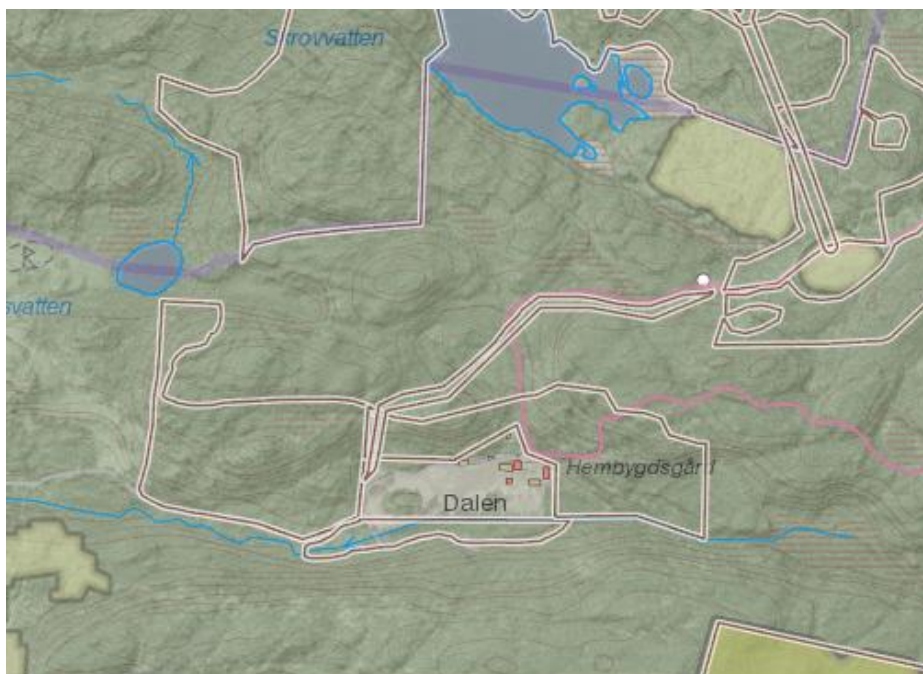
Alla dessa planerade avverkningar ligger vid Dalens hembygdsgård och flertalet av dem kommer att medföra kalhyggen vid Bohusleden

A 14557-2018, 14553-2018, 14574-2018

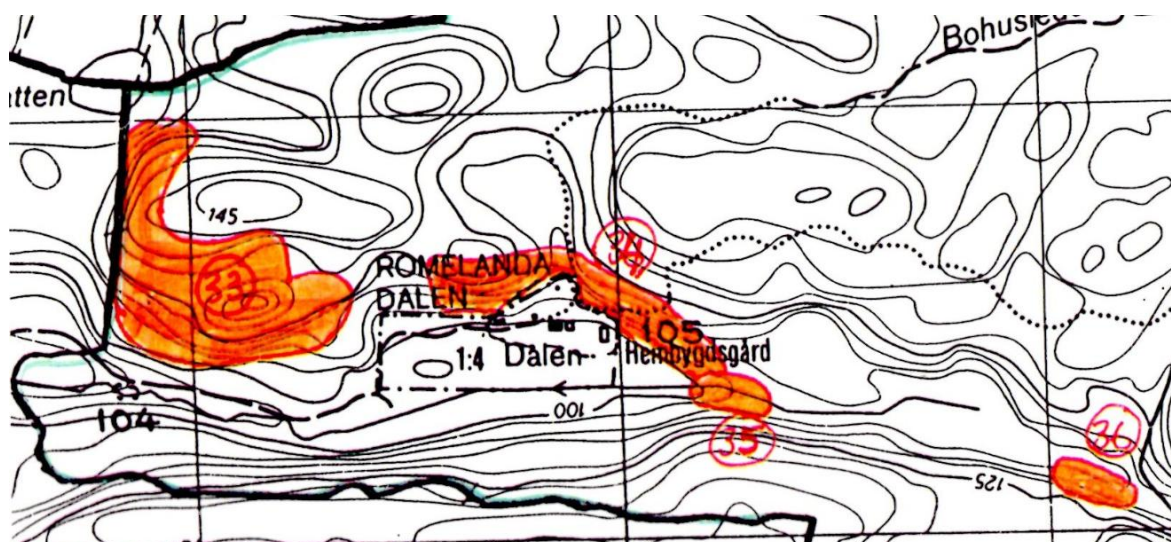
A 14492-2018, naturvådeslokal nr 33 på Sveaskogs karta, 1,9 ha är nyckelbiotop av 6 ha

A 14531-2018, avverkning längs bäck ingen skyddszon angiven

A 14567-2018 Se 2 kart bilder nedan. Avverkning av nyckelbiotop 3,5 + 0,2 ha samt av Naturvådeslokal på 4,3 ha enl. nr 34 på Sveaskogs karta, ser ingen skyddzon som skall lämnas till kulturlämningar



Sveaskogs uppgifter om Grandalen. [2]



Området är nyckelbiotopsinventerat av skogsvårdsstyrelsens personal 1998. Vid detta arbete påträffades 5 naturvärdeslokaler i detta område.

Beskrivning av naturvärdeslokaler:

Naturv.lokal nr	Biotop	Areal, ha
33	Tall- o ekskog v om Dalen	4,0
34	Brant vid Dalen	2,0
35	Bäck ö om Dalen	0,3
36	Bäckdal	0,3
37	Lövsumpskog	0,2
Summa		6,8

På bifogade karta är naturvärdeslokalerna markerade med röd färg.

I Sveaskogs indelningsregister finns sammanlagt 44 ha skyddat i naturvårdsklass NO och NS.

I denna summa ingår ovan nämnda naturvärdeslokaler.

Synpunkter på övriga av oss kända avverkningar med .

A 14476, 14484, 14478, 14481-2018, dessa ligger i Naturreservatet och ibland i Natura 2000. Avverkningarna har ingen skyddszon mot SPA området för fågeldirektivet, biotopskydd, eller mot tomtgränser.

A 14561-2018 Bohusleden berörs

A 14562-2018

A 14565-2018 Bohusleden berörs

A 14490-2018

A 14491-2018

A 14486-2018 13,25 ha, Naturreservat, ingen skyddszon angiven mot Håltesjön, Bohusleden berörs



Föreningen yrkar på att inga avverkningar får påbörjas innan erforderliga inventeringar och undersökningar är utförda för att reda ut nedanstående frågor och problem av ansvariga myndigheter och organisationer (FSC).

1) Avverkningarna berör juridiska aspekter i bevarandeplanen för Natura 2000 området enligt fågeldirektivet, SE050142 och skall ses utifrån samtliga planerade och redan utförda avverkningar. Även artskyddsförordningen blir tillämplig i detta sammanhang enligt §§ 4:2 och 4:4, bl.a. avseende förekomst av revir för berguv och sparvuggla [1].

Notera tillståndsplikt och samråd

För att inte skada naturvärden krävs tillstånd för verksamheter eller åtgärder som på ett betydande sätt kan påverka miljön i ett Natura 2000-område. Det kan även gälla åtgärder utanför Natura 2000-området, om de kan påverka miljön i området. Detta regleras i miljöbalken (7 kap. §§ 27-29). Då det kan vara svårt att avgöra vilka åtgärder som på ett betydande sätt kan påverka naturvärden behöver man samråda med Länsstyrelsen innan skogliga åtgärder genomförs.

b) Finns det någon plan för att stoppa spridningen av den numera förbjudna lärkträden som planterats i natura 2000-området .

c) För att minska den negativa påverkan på natur- och friluftsvärdena förteslås att hyggesfria metoder används vid avverkningarna.

2) Samtliga avverkningar omfattas av krav enligt FSC (Våge Svenssons skogsbestånd i Svartedalen omfattar mer än 1000ha och omfattas därmed av skärpta FSC regler). Det gäller planerade avverkningar av nyckelbiotoper (markerade enligt egna inventeringar), skyddszoner och tidigare avsatta naturvärdeslokaler. Samråd krävs. se även tidigare skrivelse till FSC [2-4]

3) Avverkningar hotar även friluftsmål och friluftsvärden i Svartedalen. Genom Svartedalen slingrar sig Bohusleden som hade 4500 besökare 1994, och har ökat därefter. Skogen har årligen ca 120.000(1994) besökare som fiskar, plockar bär och svamp, orienterar, studerar fåglar mm. [5]. Turister från stora delar av världen vandrar på leden för att uppleva och njuta av den vilda, tysta och vackra naturen. På några ställen har leden nyligen hamnat i kalhyggen och ibland i gränsen. Med alla nya avverkningar ökar dessa förödande ingrepp. Besöksfrekvensen har varit stadigt stigande och stämmer väl med Sveriges tio friluftsmål som lyfter fram värdefulla tätortsnära naturområden vilka bidrar till god hälsa, naturförståelse och regional utveckling och där målen skall uppnås till 2020 [6]

Kungälv den 28 juni 2018

<http://www.raddasvartedalen.se>

Kåre Ström 0707-723204, e-post: karestrom@telia.com

Ordförande i Föreningen Rädda Svartedalens Vildmark

Tvetgatan 277

442 33 Kungälv

Stig Johannesson 076-3464515, e-post andolf@tele2.se

Sekreterare i Föreningen Rädda Svartedalens Vildmark

Munkegårdegatan 355

442 41 Kungälv

Thomas Myremark 070-3472798, e-post thomas.myremark@telia.com

Vice ordf i Rädda Svartedalens Vildmark

Brunås 163

444 92 Jörlanda

Kopia: Västkuststiftelsen

Referenser

[1] Bevarandeplaner för Natura 2000 område SE0520142 (SPA, fåglar) och SE0520166 (pSCI, naturtyper och arter) för Svartedalen. Artskyddsförordningen.

[2] Sveaskogs uppgifter om de områden som föreningen Rädda Svartedalens Vildmark vill skydda. Sveaskog Hedemora 30 mars 2001

[3] Avverkningsanmälningar (14) av skogsbestånd i Svartedalens naturreservat och Natura 2000-område, synpunkter från Rädda Svartedalens vildmark; begäran om samråd om planerade avverkningar inom Svartedalens naturreservat och Svartedalens Natura 2000-område (SE520142) samt krav på MKB-underlag och prövning, dispens enligt artskyddsförordningen. Kungälv den 10 februari 2014

[4] Föreningen Rädda Svartedalens svar på tidigare frågor beträffande tillämpningen av FSC:s skogsbruksstandard, Svartedalen Västra Götaland. Kungälv 2016-01-28, bifogas.

[5]SLU,Svartedalens Naturreservat –en social rikedom värd att utveckla 2005:8,
<https://stud.epsilon.slu.se/12742>

[6] Länsstyrelsen i Västra Götalands län 2018. Miljömålen.
<https://www.lansstyrelsen.se/vastra-gotaland/forening/natur-och-miljo/friluftsliv.html>

Svartedalen försvinnande vildmark? 1996:2, ISSN-1104-487X, GF konsult AB

Fördjupad utvärdering av natur i centrala Svartedalen.1997:5 ISSN-1104-487X, GF konsult AB

<http://www.naturvardsverket.se/Miljoarbete-i-samhallet/Miljoarbete-i-Sverige/Regeringsuppdrag/Redovisade-2017/Ny-nationell-strategi-for-formellt-skydd-av-vardefulla-skogar>

Nilsson, M. 2013-09-01. EU-fåglar och skogsbruk i Svartedalens Natura 2000-område. MN Naturdokumenta.

SLU, Ekologisk LandskapsAnalys, examensarbete 2002:2

Nilsson, M. 2001. Skogsinventering i Svartedalen – noteringar & naturvärdesbedömning i f.d. kronoparkerna Hålt och Grandalen (har även tidigare skickats till Länsstyrelsen). MN Naturdokumenta,

Skogsinventering i Svartedalen, landskapsekologi, naturvärden, skogshistoria. MN Naturdokumenta 2008.

Nilsson, M. 2010. Vad händer i Svartedalen? En landskapsekologisk analys - öLEA (har även tidigare skickats till Länsstyrelsen). MN Naturdokumenta,

Länsstyrelsen och Skogsstyrelsen 2018. Remiss: Förslag på reviderad strategi för formellt skydd av skog i Västra Götalands län 2018-06-20 (Lnst. 511-11655-2017 och Sks 2018/3499).