



Skogsstyrelsen

Yttrande angående avverkningsanmälan A 36337-2020, A 36339-2020, A 36315-2020

Rädde Svartedalen har tagit del av ovanstående avverkningsanmälan och vill framföra följande synpunkter.

- Vi gör bedömningen att större delen av A 36337-2020 bör kunna uppnå nyckelbiotopkvalitet och bör därför inventeras av Skogsstyrelsen för bedömning om den håller nyckelbiotopkvalitet. Området är olikåldrigt, ovanligt mycket naturvårdsträd fr.a. av tall och ek. En del av träden fr.a. tall (ev även gran) bedömer vi som uppemot 150 år gamla. Ingen artinventering är gjord i området. En del av avverkningsanmälan i västra delen av detta område berör också en redan avgränsad nyckelbiotop.

- Vi gör bedömningen att det finns en population av järpe inom eller i absolut närhet till avverkningsanmälingarna. Järpen är en mycket stationär art och regelbundna fynd av arten indikerar att den förekommer i sitt område året runt. Järpen är en prioriterad fågelart, enligt bilaga 4 SvL och länsstyrelsen i Västra Götaland har gjort bedömningen att artskyddsförordningen aktualiseras om arterns kontinuerliga ekologiska funktion i medelgoda-mycket betydelsefulla livsmiljöer försvinner. Vi gör bedömningen att aktuell livsmiljö är en del av ett större område, Svartedalens Natura 2000 som är ett mycket betydelsefullt område regionalt för arten. Vi menar därför att en försämring av aktuell livsmiljö även påverkar artens status inom natura 2000-området Svartedalen.

- Det finns anledning att misstänka att de avverkningsanmälda områdena ligger i absolut närhet av en tjäderlekplats. (Se vidare diskussion kring detta nedan). Tjäder utgör en prioriterad fågelart, enligt bilaga 4 SvL och länsstyrelsen i Västra Götaland har gjort bedömningen att alla tjäderlekplatser i länet är viktiga att bevara. Det faktum att det finns starka indikationer på en tjäderlekplats i området bör enligt oss medföra att avverkningen i området bör skjutas upp till dess en eventuell lekplats konstaterats eller förkastats. Lekplatsinventering bör göras under våren under april-maj då tjäderna utnyttjar lekplatsen. Vi menar att konstateras en lekplats bör hänsynen utföras i enlighet med den artvisa vägledning som Skogsstyrelsen upprättat för tjädern.

- Avverkningsområdet gränsar till natura 2000-området SE0520142 Svartedalen. Här ingår tjädern som en art som "skall bevaras i området". Bevarandemålen säger att: "Bevarandemålet för området är att upprätthålla gynnsamma häckningsförhållanden för utpekade fågelarter genom att bevara arternas livsmiljöer i tillräcklig omfattning". Vidare anges vad som kan påverka negativt: " - Avverkning av inventerade livsmiljöer (enligt basinventeringen) för utpekade fågelarter." " - Skogsbruksåtgärder (inkl. avverkning) i eller i direkt anslutning till kända lek-(gäller orre och tjäder) eller häckningslokaler för utpekade fågelarter under häckningsperioden."

Yrkande

Rädde svartedalens vildmark (RSV) har gjort en hemställan om att utse f.d. kronoparken Hålt i Spekeröd i Svartedalen till Natura 2000 -område och naturreservat enligt EU:s fågeldirektiv och enligt artskyddsförordningen.

Under denna utredningstid anser RSV att Skogsstyrelsen bör upprätta ett artskyddsärende och avslå anmälan om avverkningarna **A 36339-2020, A 36315-2020** tills följande kriterier är uppfyllda:

1. Inventering av eventuell tjäderlekplats i området och av järpe och värdefull livsmiljö för arten ska ha utförts inom och i närheten av avverkningsområdet.
2. Det ska säkerställas att hänsyn tas till tjäder och järpe i enlighet med de artvisa vägledningarna som finns för dessa arter.
3. Dialog med Länsstyrelsen gällande långsiktigt skydd av tjäderlekplatsen ska ha hållits.
4. Även inventering och bedömning kring de prioriterade arterna orre, duvhök, spillkråka och talltita bör utföras samtidigt som ovanstående inventering och bedömning görs.
5. Rädda Svartedalen bedömer att större delen av **A 36337-2020** bör kunna uppnå nyckelbiotopkvalitet och bör därför inventeras av Skogsstyrelsen för bedömning om den håller nyckelbiotopkvalitet.

Indikatorer på tjäderlekplats i området

Med nordvästra delen menas den rygg i nordsydlig riktning belägen strax väster om Nordån som löper igenom Hålt och som ligger söder om Stora Bjurevatten. Skogen utgörs här av barrblandskog med dominans av tall. Den östra delen utgör det långsträckt parallella skogsparti av barrblandskog av främst gran som löper i nordsydlig riktning längs med och öster om Nordån upp i höjd med Lilla Bjurevatten och sydsydost om Stora Bjurevatten.

Tjäder – år 2018 - 2020

Tjäder har under senare år vid olika fältbesök påträffats i skogspartierna och på skogsryggarna både väster och öster om Nordån i kronoparksområdet. (se nedan under fågelobservationer). Två tjädrar stötta i den nordöstra delen vid öppen hållmark med lite glesa tallar 2018-03-27 (Kåre Ström, KS) En spelande tupp och ytterligare två stötta i den nordvästra delen 2019-04-01 (KS). Spillning då noterad vid 3 tallar.

Två tjädertuppar 2020-03-23 i västra delen, söder om branta vägen över skogsryggen (KS)

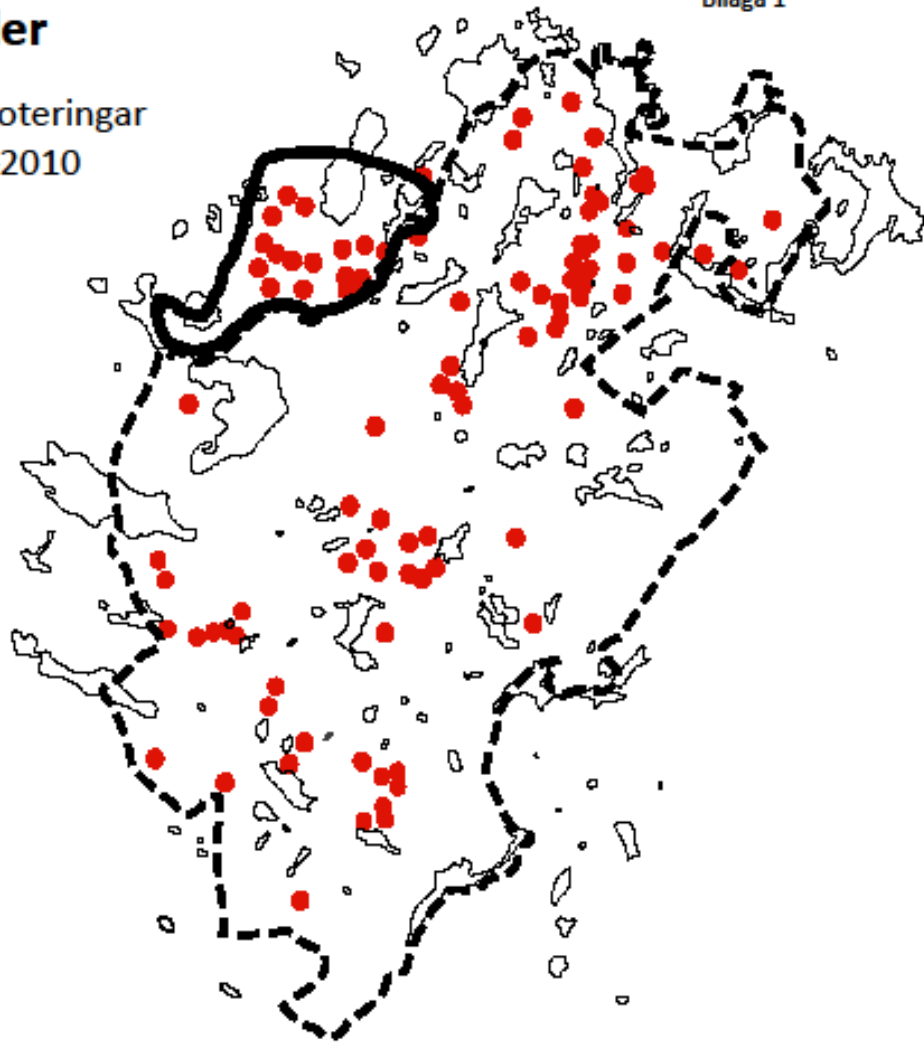
Tjädertupp 2020 (Thomas Liebig)




Anm Tjäder stött i båda skiftena enstaka tillfällen under tidigare år, bl.a. en tjäderhöna observerad vid skötselvägens slut i norra änden nära Stora Bjurevatten i april 2015 (KS). Tjäderspilling observerad i västra delen 2017-04-23 (John Thulin, KS mfl.)

Vi gör bedömningen att stora delar av avverkningsanmälan **A 36339-2020**, **A 36315-2020** skulle kunna beröra de inre delarna 0-500 m zonen av en tjäderlekplats. Någon tjäderlekplats är inte konstaterad i området, men observationerna under lekperioden ovan indikerar starkt att det finns en lekplats inom området. En mindre lekplats skulle kunna rymmas inom området enligt de teoretiska modeller som finns för tjäderspel. I bilderna nedan har vi ritat in en möjlig lekplats med begränsningsradien 500 m och 1000 m upp. En tjäderlekplats är särskilt känslig innanför det inre lekplatsområdet 0-500 meter och det är därför sannolikt att dessa två avverkningsanmälningar skulle ödelägga detta lekplatsområde och därmed påverka tjäderpopulationen negativt, vilket även skulle kunna drabba tjäderpopulationen inom natura 2000-området negativt.

Tjäder

Alla noteringar
1990-2010



-  = gräns Svartedalens Natura 2000-område och naturreservat
-  = gräns för fd kronoparken Hålt
-  = tjädernotering

Källa: Rapporten "Vad händer i Svartedalen? En översiktlig landskaps ekologisk analys – öLEA MN Naturdokumenta (Nilsson.M. 2010)

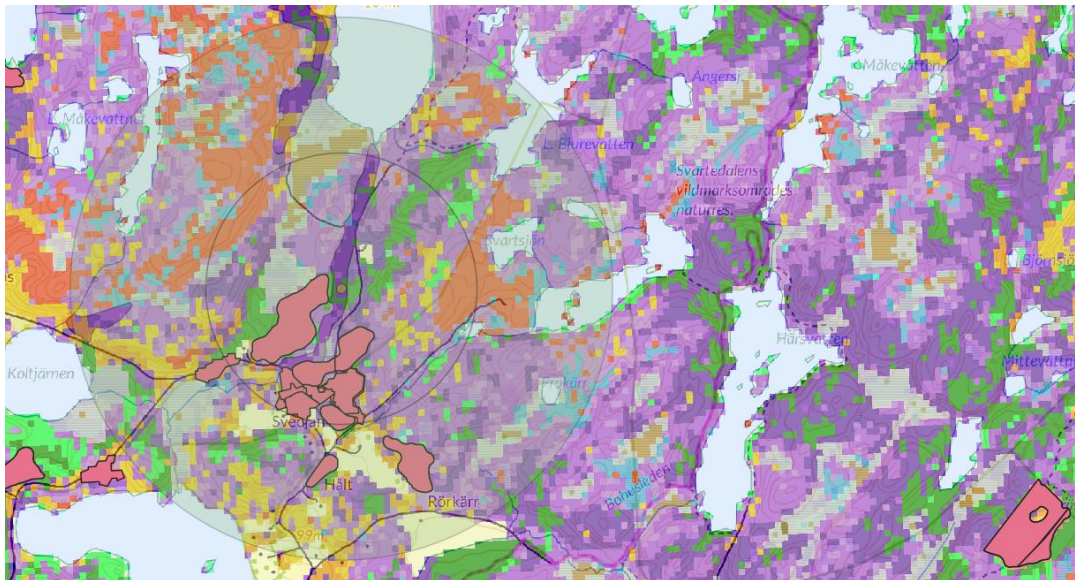
MN Naturdokumenta



Bilden ovan visar inventering som skett i området tidigare, vilket bekräftar bilden av en misstänkt tjäderlekplats i området.

Vi gör bedömningen att det finns mycket lämpligt habitat för tjädern inom båda avverkningsanmälningarna **A 36339-2020**, **A 36315-2020**. I den södra delen av det inre upptagningsområdet har omfattande avverkningar skett varför lekplatsen, om den finns kvar är hårt trängd och ytterligare avverkningar definitivt lär ödelägga lekplatsen. I det yttre

upptagningsområdet för tjäderpopulationen 0-1000 meter återfinns lämpliga miljöer för arten främst österut in i natura 2000-området. Vi bifogar några bilder som förklarar detta nedan.



Bilden visar omfattande avverkade ytor i den södra delen av lekplatsens inre utbredningsområde (rödmarkerat). Lekplatsen, om den finns, är därmed hårt trängd i den södra delen. Lämpliga tjäderhabitat utgörs av lilafärgade ytor, som visar äldre och yngre barrblandskog. Även äldre grandominerad skog (grön), kan utgöra goda tjäderhabitat, liksom glesare skogar (ljusgrått) och även blandskog (gult), medan plantskog (rostrött) utgör dåliga tjäderhabitat.

Våra slutsatser:

Sannolikt förekommer en mindre-medelstor lekplats inom de avverkningsanmälda områdena A 36339-2020, A 36315-2020. Observationer tyder på detta. Den stora andelen avverkningar i söder tyder dock på att lekplatsen är hårt trängd. Sannolikt har utbredningen av tjädrar i området en kraftig östlig övervikt, då det är betydligt större andelar lämpligt habitat i dessa delar.

Ytterligare avverkningar i området skulle med stor sannolikhet ödelägga lekplatsen och skulle påverka tjäderpopulationen i detta område mycket negativt. Närheten till Natura 2000-området gör att avverkningarna även skulle påverka populationen inom natura 2000-området negativt, vilket inte är tillåtet enligt föreskrifterna för natura 2000-området Svartedalen.

Övriga arter:

Järpe observationer senaste 10-års perioden

Järpe 2020-03-29 vid bäcken nära branta vägen västerut från ån (Benga Ragnevall, Staffan Larsson).

Järpe sedd 2020-03-19 vid bäckdråg i den nordöstra delen nära Lilla Bjurevatten (Mats Raneström).

Järpe stött i västra delen nära myrkanten vid några tillfällen tidigare år, (före 2018)(KS)

Järpe sedd (1 ex sept 2019 vid bäckdråg och 1 ex 2018 nära myren) i den västra delen av Hålt (KS).

Orre

Orrhöna observerad 2020-04-04 i branta backen som löper från ån västerut från skötselvägen (KS)
Orrspillning och 1 orre sedd i nordvästra delen (KS) 2019. Orrspel (minst tre tuppar) på myren våren 2016 och 2017 (2017-04-23) och två ex i trädtopp vintertid vid ån 2017 (KS)

Orrspillning sedd i nordöstra delen (MR)

Spillkråka

Hörd i båda skiftena vid nästan samtliga besök 2019-20

Duvhök

Sedd i östra skiftet med byte 2020 (Mats R)

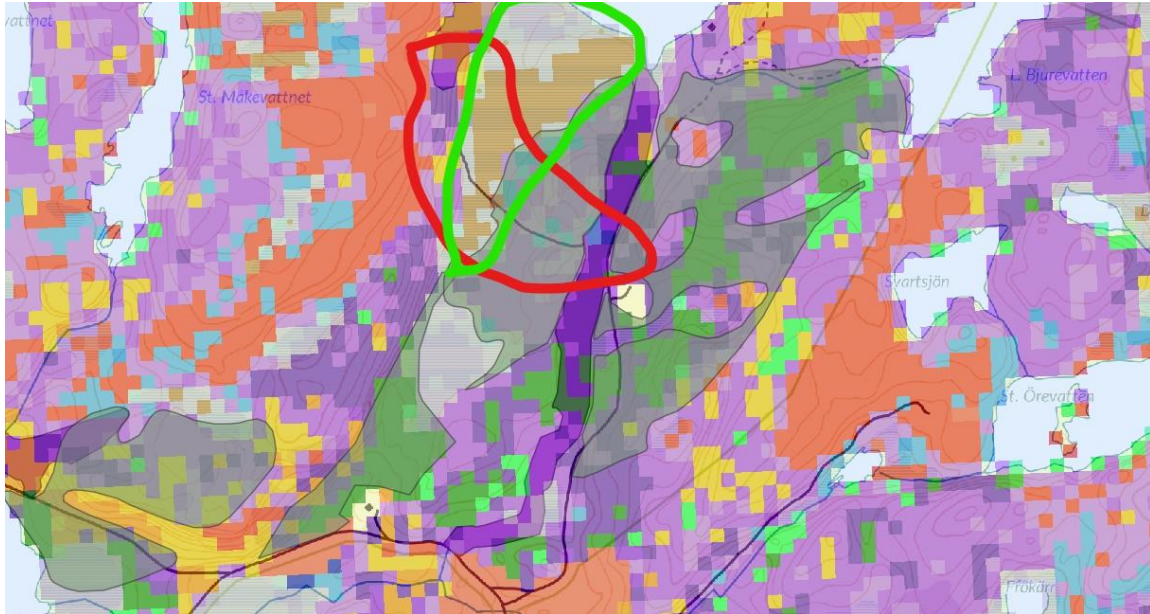
Övriga arter av intresse

Ropande och rastande trana på myren 2016 och 2019 (KS)

Ropande och rastande sångsvan (9 ex rastande på myren söder om sjön 2020-03-23 (KS)

Rik förekomst av talltita (3 olika individer vid besök ni i sept 2020-08-31) (KS).

Vargspillning och rester av riven älg på branta vägar västerut från ån (John Thulin KS, mfl)



Röd linjemarkering i bilden visar ungefärlig utbredning av de observationer som gjorts av järpe i området. Grön linjemarkering visar ungefärlig utbredning av orre i området utifrån observationsrapporter.

Kungälv den 10 september 2020

Kåre Ström

Ordförande i Rädda Svartedalen

Tvetgatan 277

442 33 Kungälv

Tel: 0707-723204, e-post: karestrom@telia.com

Stig Johannesson

Sekreterare i Rädda Svartedalens vildmark

Munkegårdegatan 355

442 41 Kungälv

Tel: 076 3464515, e-post: andolf@tele2.se