

## Utredning och bedömning av vissa särskilt skyddsvärda arter i f.d. kronoparken Hålt, Mällby 1:1, Svartedalen

### Tjäder

Även om ingen riktad inventering av tjäderlekplats har utförts i området, innebär det faktum att en spelande tupp och ytterligare två stycken skrämtes upp under lekperioden (2019-04-01) i praktiken att personen vid tillfället befann sig i absolut närhet av en tjäderlekplats. Likaså skrämdes två tuppar upp på ungefär samma plats året efter, också under tidig lekperiod (2020-03-23). Sammantaget utgör dessa observationer ett så starkt stöd för förekomsten av en etablerad lekplats, så säkert som man kan begära utan att ha utfört en riktad tjäderlekplatsinventering.

Under lekperioden koncentreras tupparna till den inre 500-meterszonen från lekplatsens centrum och vissa individer kan hålla sig kvar i detta område. Att man stöter upp flera tuppar under denna perioden och att man t.o.m. har spelande tupp kan därför inte bli en tydligare indikation på att man befinner sig på eller i absoluta närheten av en tjäderlekplats.

Vi tycker det är anmärkningsvärt att Skogsstyrelsen frågat markägaren kring fynd av tjäder och annan skogsfågel, men inte närmare hört de uppgiftslämnare som gjort observationerna. Observatörerna är mycket erfarna ornitologer som besökt området under flera decennier. Det har tidigare inte funnits anledning att inventera exakt placering av lekplatsen, men det torde vara uppenbart i enlighet med ovanstående att det finns en lekplats, med all sannolikhet belägen i den södra delen av A 36339-2020.

Skogsstyrelsen bestrider inte att det kan finnas en lekplats i området, tvärtom menar man på att de fynd som gjorts mycket väl kan tyda på att det finns en lekplats. Myndighetens bedömning borde utgöra skäl för att följa försiktighetsprincipen, då denna princip innebär att man skall handla på ett sådant sätt att risker undviks.

Föreningen Rädda Svartedalens Vildmark hade därför i sin första inläga framfört en begäran om att en tjäderlekplatsinventering måste utföras innan någon avverkning kan tillåtas och att man utifrån denna, beslutade kring de anpassningar och hänsyn av avverkningen som arten kräver för att lekplatsen skall förbli intakt.

Skogsstyrelsen har stöd i såväl skogsvårdslagen som i artskyddsföreskrifterna för ett sådant beslut, varför det blir mycket märkligt att man inte använder sig av denna möjlighet. Skogsutredningen<sup>1</sup> påpekar att: *”Enligt utredningens bedömning gäller således kunskapskravet även för åtgärder som utförs inom ramen för den pågående markanvändningen.”* (s. 774 skogsutredningen)

I de gällande riktlinjerna för artskyddet<sup>2</sup> framgår (s.14) att: *”För att göra bedömningen om arten förekommer och påverkas av den anmälda åtgärden, behöver Skogsstyrelsen och Länsstyrelsen bedöma artuppgiften i fråga, och vid behov komplettera med egen kunskap. Stöd för den bedömningen finns i kapitlet Handläggarstöd för bedömningar. Om bedömning inte kan göras utifrån befintlig kunskap kan Skogsstyrelsen begära att markägaren/verksamhetsutövaren kompletterar anmälan.”* (I den remissrapport från 2020 där riktlinjerna för artskyddet har reviderats har skrivningen kring möjligheten till att begära komplettering skärpts. Skogsstyrelsen har dock den

---

<sup>1</sup> SOU 2020:73

<sup>2</sup> Gemensamma riktlinjer för handläggning av artskyddsärenden i skogsbruket 21 juni 2016, Naturvårdsverket, Skogsstyrelsen

18/12 2020 pausat denna revidering med hänsyn till oklarheter i rättsläget kring ersättningsfrågorna.)

Skogsutredningen pekar ut de brister på uppföljande krav gentemot verksamhetsutövaren som Skogsstyrelsen av tradition underlåtit att verkställa. Detta menar vi kan vara en av de bakomliggande orsakerna att man inte "vill" kräva in kompletterande uppgifter som i det här fallet sannolikt hade avgjort frågan kring tjäderlekplatsens vara eller inte vara.

I utdrag ur Skogsutredningen, s. 765 - 766 framgår: *"Om hänsynsredovisning saknas i en anmälan ska den enligt Skogsstyrelsens rutiner kompletteras. För att hänsynsredovisningen ska anses uppfylla kraven på uppgifter måste den enligt Skogsstyrelsens rutiner innehålla någon form av planerad hänsyn. Om en komplettering krävs meddelas anmälaren om detta och har möjlighet att inkomma med ytterligare information till anmälan. Skogsstyrelsen har ingen rutin för hur ärenden ska hanteras där en giltig anmälan ges in men där hänsynsredovisningen har sparsamt med information<sup>3</sup>. Såvitt utredningen har förstått har inte kompletteringar begärts in i någon större utsträckning."*

Skogsstyrelsen skriver i sin inläga att eftersom inga andra miljöer som med säkerhet kan anses vara av avgörande betydelse för tjäderns förekomst i området bedöms riskera att spolieras.

Vidare skriver man att: *"Anpassning i form av kvarlämnande av skyddszoner, sumpskogspartier, gamla senvuxna träd m.m. kommer enligt Skogsstyrelsens samråd även att ske i de anmälda områdena i A 36315-2020 och A 36337-2020 (utöver A 36339-2020, vår anmärkning). Dessa Anpassningar bedöms bidra till att området i sin helhet kan behålla sin funktion som livsmiljö för tjäder. Sett ur ett landskapsperspektiv finns det också god tillgång på lämpligt habitat för tjäder utanför de anmälda områdena, inte minst i de västra delarna av fastigheten där terrängen till stor del utgörs av mager barrskog med inslag av berg och myrar."*

Det måste påpekas att det som står i samrådet *inte är bindande* för markägaren, eftersom det är just ett samråd till skillnad från ett beslut. Det som Skogsstyrelsen kan hävda är det, som står i besluten och det rör sig om ett 0,5 ha stort område i den östliga brantmiljön i A 36339-2020. I A 36 337- 2020 rör sig förbudet om 0,6 ha ädellövskog i en brant samt ett 0,4 ha område med bergbrant och sumpskog. Detta av de totalt 33,5 ha stora avverkningsanmälda områdena. (rödmarkerat i karta). Skulle man även räkna in det som ingår i samrådet i A 36 339, lämnas bl.a. en 15-40 meter bred skyddszon mot myr. Berg- och hållmarkspartier samt områden med branter sparas som hänsyn. Lövträd och risiga kjolgranar sparas som hänsyn. Ca 70 fröträd av tall per ha sparas för tallföryngring. Tallar som är särskilt gamla, senvuxna och grovgreniga sparas som evighetsträd. Hänsyn enligt Skogsstyrelsens samråd ses som gulmarkerat i kartan.

All tillgänglig forskning, liksom Skogsstyrelsens egen vägledning<sup>4</sup> visar dock att detta inte är tillräckligt för att behålla en tjäderlekplats. Särskilt kritiskt är förutsättningarna inom de närmaste 500 metrarna från lekplatsens centrum och i synnerhet i närheten av lekplatscentrum. Av vägledningen framgår att: *"Arten försvinner när skogen fragmenteras och den sammanlagda arealen hyggen och andra öppna områden blir för stor."* Vidare: *"En bra lekplats har hög krontäckning, tillgång på skydd i form av kjolgranar samtidigt som den har en viss underväxt som gör att sikten är begränsad (20–50 m)."* Vidare står att: *"Generellt gäller att undvika eller i görligaste mån begränsa skogliga åtgärder kring lekcentrum. Ett småskaligt och försiktigt virkesuttag genom hyggesfria metoder kan i vissa fall vara möjligt i området inom 200 m från lekcentrum. Längre ut från lekcentrum kan man ta upp hyggen i*

<sup>3</sup> Skogsstyrelsens yttrande till utredningen 2020-04-07, Skogsstyrelsens dnr 2019/3066.

<sup>4</sup> <https://www.skogsstyrelsen.se/globalassets/lag-och-tillsyn/artskydd/vagledning-for-hansyn-till-faglar/tjader-vagledning-hansyn2.pdf>

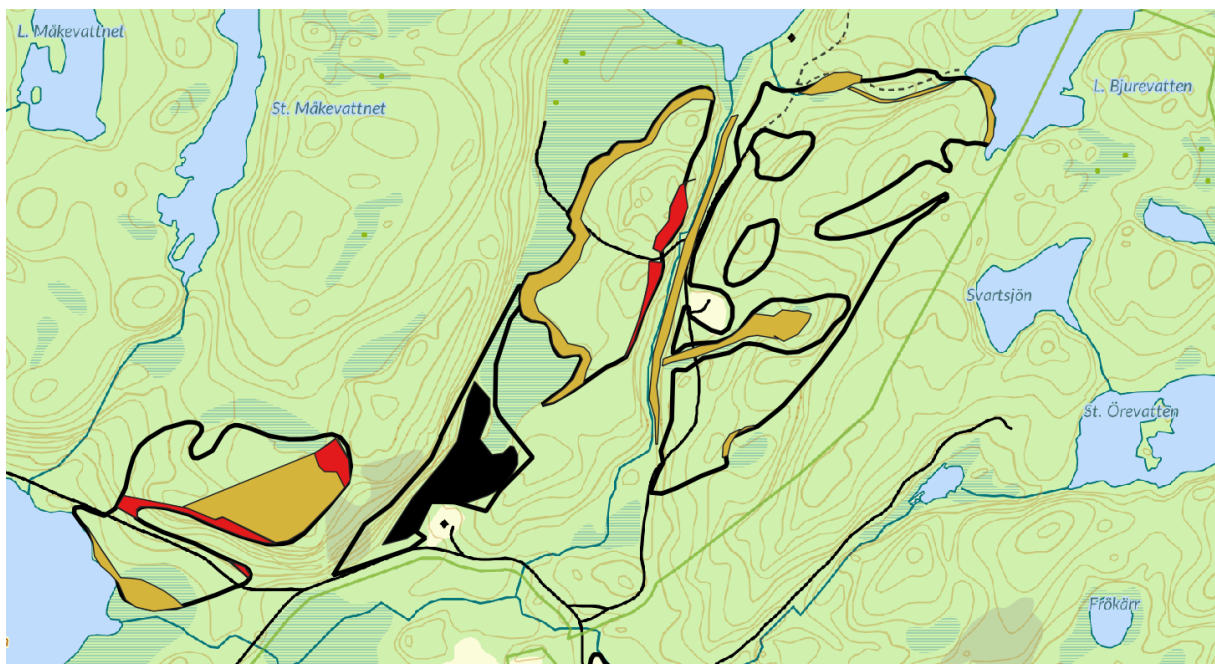
*gradvis ökande storlek, inom 200–500 m bör den avverkade ytan vid ett enskilt tillfälle inte överskrida 1 hektar för att undvika alltför stora och snabba förändringar. Undantag kan göras i de fall det handlar om avverkning av täta granplanteringar och andra helt tjäderovänliga miljöer så länge landskapets samlade värden inte försämras. Det är önskvärt att högst 25 % av ytan inom 500 meter från lekcentrum består av öppna marker, hyggen, ungskog, enskiktad granskog och annan skog utan tillräckliga kvaliteter för att hysa tjäder.”*

Av ovanstående och av erfarenhet från flertalet tidigare tjäderlekplatser är det av helt central betydelse att kronskiktet behålls intakt. Som framgår kan mycket försiktiga hyggesfria uttag i form av plockhuggning, men en decimering till ca 70 fröträd/ha skulle direkt ödelägga lekplatsen, oavsett den ytterligare hänsynen som föreslås.

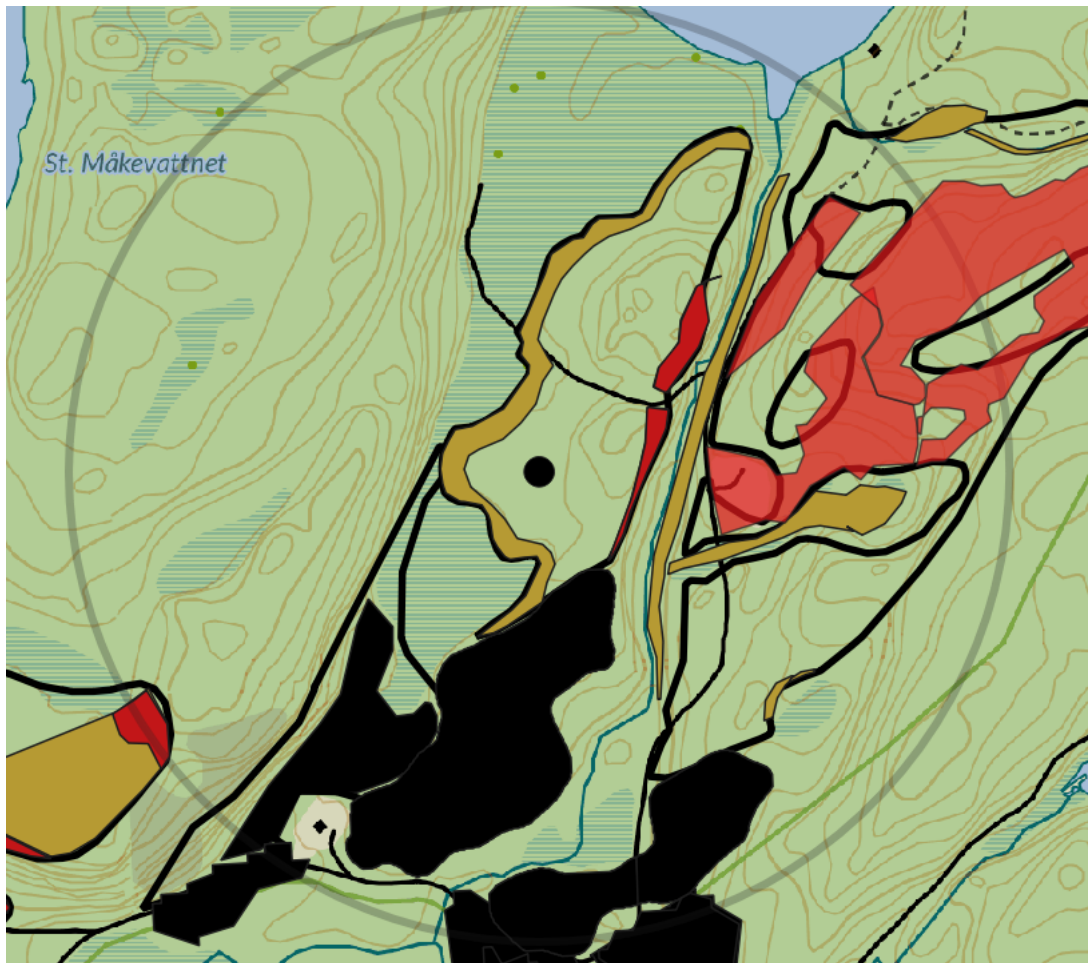
Likaså är det önskvärt att högst 25 % av ytan inom 500 meter från lekcentrum består av öppna marker, hyggen, ungskog, enskiktad granskog och annan skog utan tillräckliga kvaliteter för att hysa tjäder.

Eftersom vi i dagsläget inte känner till tjäderlekplatsens exakta centrum har vi gjort ett antagande utifrån en trolig placering av lekplatsens centrum. Denna framgår av kartan. I dagsläget utgörs 0-500 meters zonen från lekplatscentrum av ca 19 ha av hyggen, 5 ha öppen mosse och 9 ha plantskog (västra delen). Tillsammans utgör detta 37%, dvs redan nu är andelen tjäderovänlig mark så hög att lekplatsen äventyras. Hyggerna ensamma utgör ca 21% av dessa 37%. Huvuddelen av det som fram tills nu har avverkats har dock varit likåldrig gran, vilket är dåliga tjäderhabitat.

Skulle Skogsstyrelsens hänsynsförslag tillämpas skulle ytterligare ca 6,5 ha tjäderhabitat försvinna i A 36315-2020 utöver de 8,5 ha i A 36339-2020. Totalt sett ökar därmed andelen hyggen/tjäderovänlig mark inom 500m zonen från 21% till 39%. Till detta skall läggas de 5 ha öppen mosse och 9 ha plantskog (västra delen) från exemplet ovan. Summan tjäderovänligt hamnar då på 54%, vilket vi menar blir ett totalt haveri för tjäderlekplatsen.



Bilden visar skogsstyrelsens beslut kring förbud för avverkning i rött. Det som avses lämnas som hänsyn i Skogsstyrelsens samrådsprotokoll framgår av gul färg.



Bilden visar ett antagande utifrån en trolig placering av lekplatsens centrum (svart punkt). I dagsläget utgörs 0-500 meters zonen från lekplatscentrum av ca 19 ha av hyggen (svart och röd färg), 5 ha öppen mosse och 9 ha plantskog (västra delen av cirkeln). Tillsammans utgör detta 37% tjäderovänlig mark.

## Järpe

Skogsstyrelsen medger i sitt yttrande att det finns en stationär population av järpe, vilket också är dokumenterat i form av ett flertal fynd under flera år. Arten är svårinventerad och lever ett tillbakadraget liv, men väldigt stationär och upprepade fynd tyder på att det finns en stabil population av arten.

Myndigheten skriver: *”Skogsstyrelsen bedömer att de uppgifter i nuläget inte är tillräckliga för att de planerade avverkningarna ska vara förbjudna enligt artskyddsförordningen. Att järpe har setts vid enstaka tillfällen de senaste åren visar visserligen att arten förekommer i området, men någon närmare inventering av järpe har inte gjorts och det är inte bekräftat om de anmälda områdena berör något revir för järpe.”*

Vi finner detta uttalande mycket märkligt av flera anledningar. I likhet med vad som anförts ovan har Skogsstyrelsen både stöd och skyldighet i såväl skogsvårdslagen som i artskyddsförordningen om att besluta om ett sådant förbud mot en avverkning. Det framstår som anmärkningsvärt att man inte har använt sig av denna möjlighet i detta uppenbara fall och även utgått från försiktighetsprincipen.

Trots att Skogsstyrelsen medger att järpen har en stabil förekomst i området över tid agerar inte myndigheten för att beakta artskyddet enligt artskyddsförordningen och meddelar avverkningsförbud. Vad mer är det som behöver klarläggas eller konstateras vad gäller denna arts förekomst i området för att utlösa artskyddet i detta fall?

Mot bakgrund av ett tydligt krav om artskyddet enligt artskyddsförordningen på kunskap och "bevisbörliga" bör det ligga på verksamhetsutövaren att inventera förekomsten av en särskild skyddsvärd art, i detta fall järpe innan avverkning medges.

Som Skogsstyrelsen mycket riktigt påpekar *"är järpe en stationär art som är känslig för fragmentering och som är starkt knuten till lövrik sumpskog, skiktade kantzoner mot våtmarker, vatten och andra fuktiga områden. Arten behöver lämpliga skogsbestånd om sammanlagt minst 25 hektar. Lövträdsandelen i reviret bör överstiga 10%."* Till detta kan också läggas att den undviker öppen mark och förflyttar sig sällan över större öppna myrar eller åkermark, och är därför känslig för fragmentering. Arten har relativt stora revir och lokala bestånd påverkas därför av utvecklingen i landskapet på en större skala. Avverkning av stora delar av reviret innebär att det överges av järpen, särskilt om lövrika områden eller skyddande tät granskog försvinner. Även gallringar är ofta starkt negativa för arten.

Bedömningen av lämpliga habitat för arten i avverkningsområdet är att dessa främst utgörs av de sumpskogsmiljöer som finns i området och stråket längs ån, men kan även delvis sträcka sig till sumpskogsmiljöer väster om avverkningsanmälan. Totalt finns i området ca 25 ha lämplig biotop för järpe, varav minst 2,5 ha berörs av avverkningsanmälan. Denna del omfattar de mest betydelsefulla miljöerna för järpen och där den har noterats flera gånger är i det flerskiktade området i norra delen av A 36315 - 2020, se markering på karta. Området (2,5 ha) bedöms som viktig livsmiljö, men också viktigt för spridning av arten längs ån.

I sitt yttrande omnämner Skogsstyrelsen endast en mindre del (ca 0,6 ha) av detta område. Denna del av sumpskogen kommer enligt Skogsstyrelsens samråd med markägaren att lämnas intakt vid avverkningen. Föreningen vill åter påpeka att det som står i samrådet *inte är bindande* för markägaren, eftersom det är just ett samråd till skillnad från ett beslut.

Skogsstyrelsen nämner ett antal områden som inte berörs av avverkningsanmälningarna som lämpliga för järpe, vilket är korrekt, men kan inte tas som intäkt för att lämna resterande del inom den planerade avverkningen, ca 2,0 ha, utan reglerad hänsyn enligt artskyddsförordningen.

Mölnlycke 2021-01-12

Christer Johansson

Skogsansvarig BirdLife Sverige

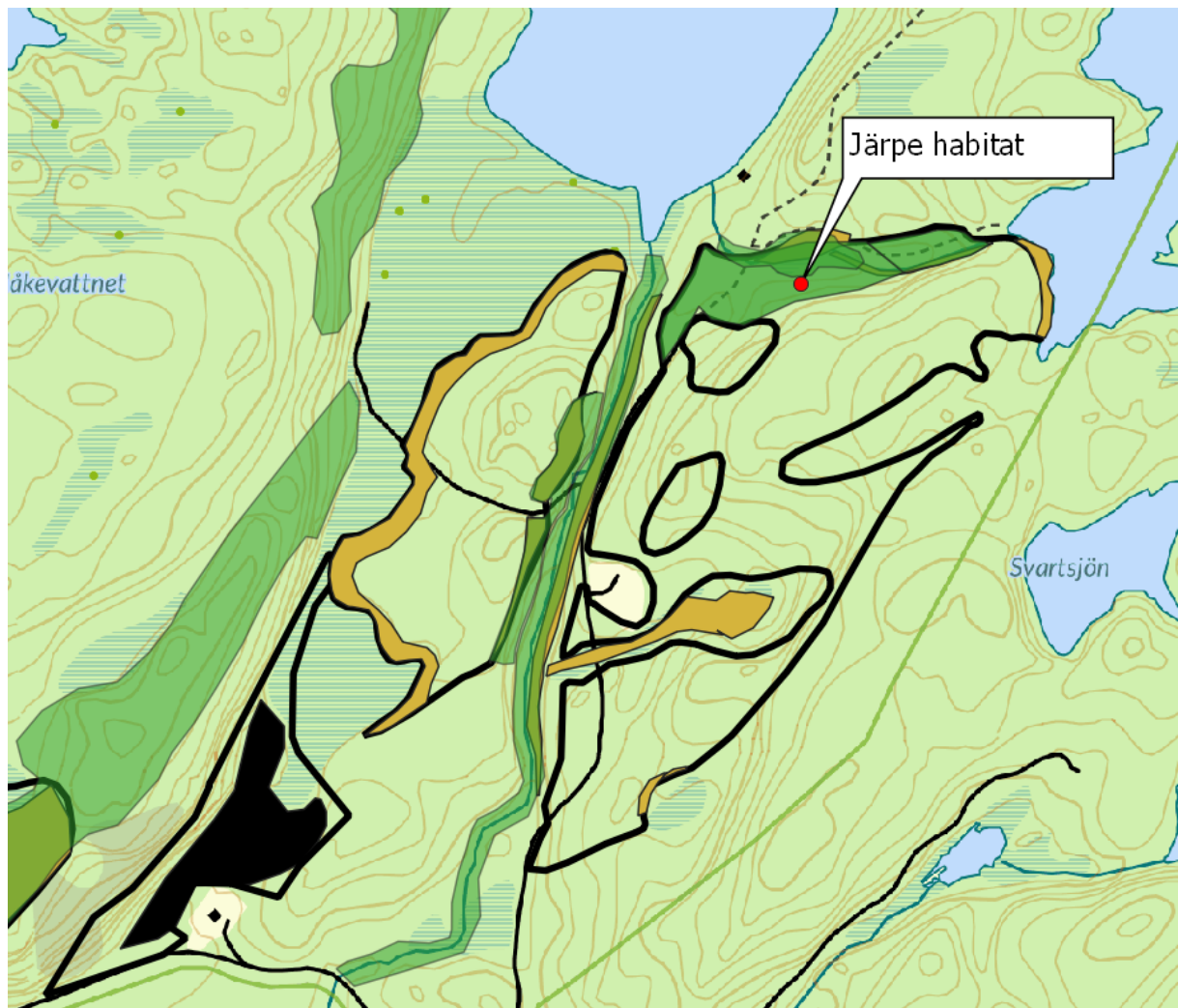
Delförfattare till "Tjäderns – en kunskapssammanställning"

<https://birdlife.se/fagelskydd/skogen/artskyddet-i-skogen/tjadern-sammanstallning/>

Initiativtagare tillsammans med Janne Hellenberg till en reviderad vägledning för tjädern:

<https://birdlife.se/fagelskydd/skogen/artskyddet-i-skogen/reviderad-vagledning-for-tjadern/>

Drygt 12 års erfarenhet av tjäderinventering tillsammans med Janne Hellenberg.



Gulmarkerat vid texten "järpe habitat" visar det område (0,6 ha) som skogsstyrelsen avgränsat i samrådet. Grönmarkerat (ca 2,5 ha) visar det område som bedöms som värdefullt habitat för järpe i samma område.